

Barzily&Co.

Certified Public Accountants
בדזלי ושות', רואי חשבון

המוסד לבטיחות ולגיהות

דוחות כספיים ליום 31 בדצמבר 2023



Jerusalem: Har Hotzvim, 19 Hartom st. 97775 Tel. 0732366200, Fax. 972-2-6231340 טל. 073-2366200, פקס. 02-6231340
Tel-Aviv: Migdal Shalom, 9 Ahad Ha'am st. 65251 Tel. 972-3-5176383, Fax. 972-3-5176392 טל. 03-5176383, פקס. 03-5176392

www.barzily.co.il

המוסד לבטיחות ולגיהות

דוחות כספיים ליום 31 בדצמבר 2023

תוכן העניינים

עמוד

1-15	פרק א- דוח הנהלה
	פרק ב- דוחות כספיים
16	דוח רואה החשבון המבקר
17	דוחות על המצב הכספי
18	דוחות על הביצוע הכספי
19	דוחות על השינויים בנכסים נטו
20	דוחות על תזרימי המזומנים
21-36	ביאורים לדוחות הכספיים
37-38	דוח תקציב מול ביצוע

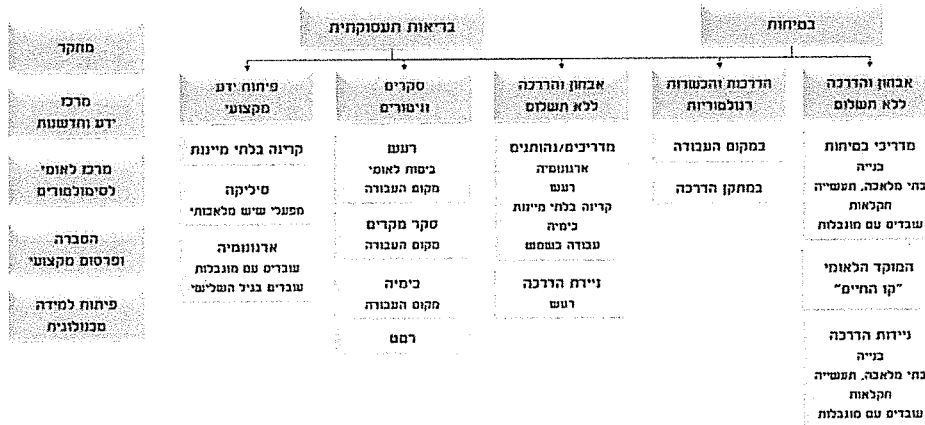


הנדון: דוח הנהלה של המוסד לבטיחות ולגיחות 2023

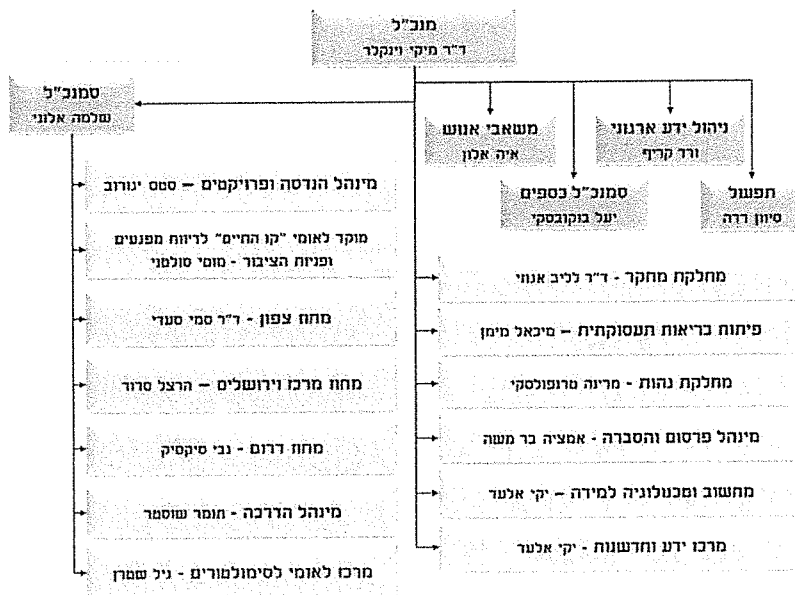
1. מבוא

א. רקע

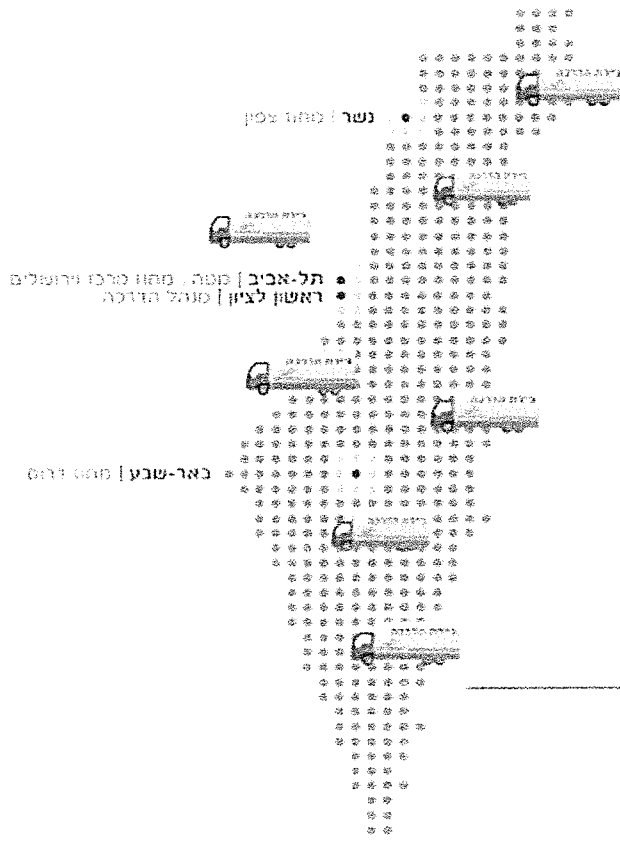
1. המוסד לבטיחות ולגיחות (המוס"ל) הוא גוף מוביל בתחומי הידע בבטיחות בעבודה ובריאות התעסוקתית ומהווה אכסניה לכלל הגופים העוסקים בקידום הבטיחות בעבודה והבריאות התעסוקתית. שלושה ערכי ליבה מלווים את פעילות המוס"ל: "חדשנות, יצירתיות וארגון לומד".
2. המוסד לבטיחות ולגיחות (המוס"ל), הוא תאגיד סטטוטורי, מלכ"ר, שהוקם לפני 70 שנה ב-1954 לפי סעיף 26 בחוק ארגון הפיקוח על העבודה 1954, על מנת לקדם תרבות של בטיחות בעבודה ובריאות תעסוקתית, בכל ענפי המשק השונים: תעשייה, שירותים ומסחר, בנייה וחקלאות. בין השאר, ע"י פעולות מחקר, אבחון סיכונים, חניכת מנהלים, מרכז לאומי לסימולטורים, מוקד לאומי קו החיים, הדרכה, הסברה, מידע, סקרים וניטורים.



3. המוס"ל הוא יחידת סמך שבשנת העבודה 2023 היה תחת משרד הכלכלה ובתחילת 2024 לאור החלטת הממשלה הועבר תחת משרד העבודה. המוס"ל כפוף להנחיות הרגולטור מינהל הבטיחות והבריאות התעסוקתית במשרד העבודה האחראי על תחום הבטיחות בעבודה והבריאות התעסוקתית.
4. המבנה הארגוני של המוס"ל:



5. המוס"ל פרוס ומבצע את עבודתו בכלל רחבי מדינת ישראל כולל שטחי יהודה ושומרון :

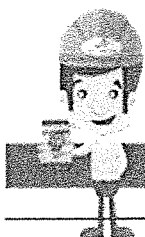


ב. תקצוב הפעילות למניעת תאונות עבודה ומחלות מקצוע

1. סעיף 34 לחוק ארגון הפיקוח על העבודה קובע: תקציבו של המוסד יכוסה מהקצבת אוצר המדינה, ומהקצבת ארגוני עובדים ומעבידים שיש להם נציגים במועצה כן רשאי המוסד לקבל תרומות והכנסות מארגון שוחריו ומפרסומים ומפעולות אחרות.
2. לאורך כל השנים, המוסד לביטוח לאומי תקצב בהתאם לסעיף 220 לחוק הביטוח הלאומי ליתן הענקות למוסד לבטיחות ולגיהות, לקידום פעולות הבטיחות בעבודה, לעריכת מחקרים וזאת כגורם שמזער את חבויות המוסד לביטוח לאומי, לתשלומים בגין תאונות עבודה.
3. בנוסף לתקצוב המוס"ל ע"י הביטוח הלאומי המוס"ל מכניס הכנסות עצמיות מפעילויות בתשלום בתחום ההדרכה, הגהות, הספרות המקצועית, למידה טכנולוגית, סימולטורים.

ג. המוס"ל מנוהל בהתאם לסעיף 28 בחוק ארגון הפיקוח על העבודה 1954 ע"י מועצת המוס"ל

1. 28. (א) הרשות העליונה של המוסד היא מועצת המוסד (להלן – המועצה), שתבריה יהיו נציגי העובדים והמעסיקים שווה בשווה, נציגי הממשלה ונציגי מוסדות, שהם, לדעת שר העבודה, נוגעים בדבר.



2. 28 (ב) חברי המועצה יתמנו על ידי שר העבודה, ובלבד שנציגי העובדים במועצה יתמנו לאחר התייעצות בארגון העובדים הארצי המייצג את המספר הגדול ביותר של עובדים במדינה ונציגי המעסיקים יתמנו לאחר התייעצות בארגונים ארציים של מעבידים, שלדעת השר, הם רפרזנטטיביים ונוגעים בדבר.

3. חברי המועצה וחברי ועדות המוס"ל:

שם	מקום עבודה	גוף מייצג	תוקף מינוי	מינהלה	ועדת כספים והשקעות	ועדת ביקורת
יו"ר רועי פישר	משרד הכלכלה	נציג הממשלה	16.03.27	יו"ר מינהלה		
	משרד העבודה	נציג הממשלה		חבר מינהלה		
	משרד העבודה	נציג הממשלה				
ארונין אלכסנדרה	משרד הכלכלה	נציג הממשלה	01.11.24	חבר מינהלה	חברת ועדה	
שורצמן חזי	משרד העבודה	נציג הממשלה	01.11.24			
כהן רועי	להב	מעסיקים - לה"ב	01.11.24	חבר מינהלה		יו"ר ועדה
גבאי רמזי	עצמאי	מעסיקים - התאחדות תעשיינים	01.11.24	חבר מינהלה	יו"ר ועדה	
ינושבסקי ניר	חברת ינושבסקי	מעסיקים התאחדות קבלנים	19.11.24			
סולומון רונן	איגוד לשכות המסחר	מעסיקים איגוד לשכות המסחר	01.11.24			חבר ועדה
פולק ישי	התאחדות האיכרים	מעסיקים נשיאות מגזר עיסקי	01.11.24			
בנימין איציק	גמלאי	מעבידים הסתדרות	06.01.25	חבר מינהלה		חבר ועדה
כוכבי מיכאל	גמלאי	מעבידים הסתדרות	01.11.24	חבר מינהלה	חבר ועדה	
כהן מאיר	עצמאי	מעבידים הסתדרות	06.01.25			
נהורי עמית	תעשייה אווירית	מעבידים הסתדרות	29.12.24			
ציבולבסקי אלכסנדרה	הסתדרות	מעבידים הסתדרות	17.03.25			
לוי טל	עצמאי	מוסדות	01.11.24			

ד. תוכנית העבודה ופעילות המוס"ל

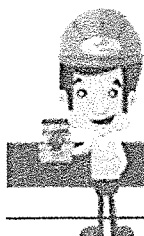
1. בכל שנה נקבעת למוס"ל תוכנית עבודה כמותית הנדסית המחושבת בהתאם למצבת כח אדם, מינהל הנדסה מבצע ניתוח שעות ופוטנציאל לכל עובד ובהתאם מתוכננת תוכנית עבודה למחוזות ולכל מדרג ומפעיל נידת, נכון הדבר גם לתכנון תוכנית עבודה לגהותנים בשטח.
2. בנוסף לתכנון ההנדסי הכמותי ישנם יחידות בהם תוכנית העבודה מתוכננת ונבנית בהתאם לכ"א ולמול מפתחות שעתיים לביצוע פעילות המחקר, המידע, פיתוח טכנולוגיה וההדרכה.
3. תוכנית העבודה מבוקרת ומוצגת לכלל המנהלים אתת לרבעון בסקר הנהלה.



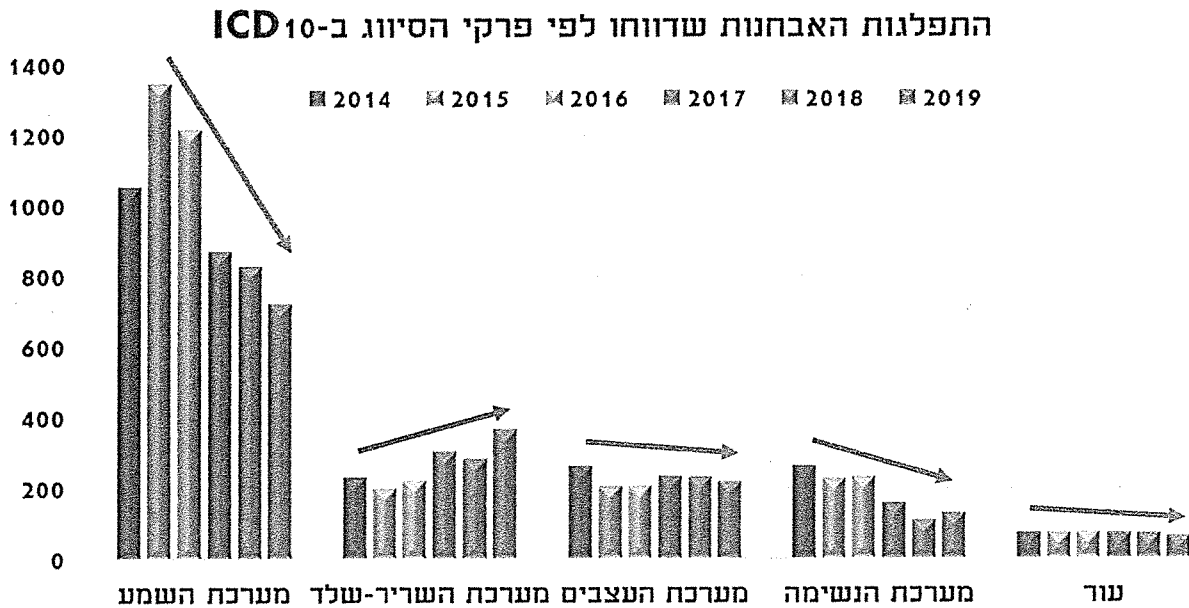
2. תוכנית עבודה 2024

א. גורמים מעצבים:

1. אתגרי המלחמה והשלכותיה - הרחבת פעילות מוקד קו חיים ומענה לשאלות מקצועיות וסוגיות הנוגעות למצב שגרת חרום בעבודה לאור פניות רבות העולות מהשטח במגוון נושאי בטיחות בעבודה ובריאות תעסוקתית ונדרש לתת להם מענה מקצועי.
2. הפסקת העבודה של פועלים מהשטחים - המשמעות קליטה גדולה של עובדים חדשים זרים וישראלים במקום רבבות העובדים מהשטחים. המוס"ל יפתח יכולות הדרכה באמצעות טכנולוגיה לקליטה מהירה ואיכותית המעבירה את כלל הידע לעובדים, יקיים שת"פ עם תאגידי כוח אדם להדרכת עובדים זרים בענף הבניין להדרכתם.
3. נטישת עובדים זרים את המשקים החקלאיים וחזרה לארצם - המשמעות קליטת עובדים חדשים זרים וישראלים ובתקופת ביניים קליטת מתנדבים. המוס"ל יפתח יכולות הדרכה באמצעות טכנולוגיה לקליטה מהירה ואיכותית המעבירה את כלל הידע לעובדים, יקיים שת"פ עם תאגיד כוח אדם להעסקת עובדים זרים בענף החקלאות.
4. עצירת עבודות בנייה לאור מחסור בעובדים - יביא ללחץ של היזמים לקלוט מהר, להשלים מהר פערים, לקצר תהליכי עבודה, לצמצם בבעלי תפקיד בתחום הבטיחות היכן שלא מחייב החוק. כל אלו יבואו על חשבון הבטיחות והפגיעות בעבודה. המוס"ל יגביר פעילות אבחון סיכונים באתרי הבנייה שעבודתם הופסקה וחזרו לפעול וכן באתרים חדשים שנפתחו והחלו לפעול בהתאם למידע ממערכת אפיק.
5. פיתוח מהיר של תשתיות ובתים שנפגעו במלחמה להחזרת החיים והתושבים - יביא ללחץ של היזמים לבצע מהר על חשבון בטיחות במזעור עלויות והגדלת רווחים וכן בפגיעה בעובדים. המוס"ל יגביר את פעילות במרחב העוטף ויקיים שת"פ עם מינהלת תקומה.
6. השפעות המלחמה הישירות והעקיפות על לחץ והתנהגות העובדים במקומות העבודה - המוס"ל יקדם את תוצרי הפיתוח של סדנאות לחץ ושחיקה ויטמיע אותם בקרב מנהלים במחיר סמלי להגברת החוסן הנפשי ומניעת תאונות כתוצאה מלחץ מוגבר (התנהגות עובד בלחץ + סיכון מוגבר בתחנת העבודה = תאונה).
7. הגברת הביטחון האישי ובמרחב האזרחי הביא לעליה ניכרת בשימוש בכלי נשק, שימוש זה ניכר בפעילות מוגברת במטווחי הירי - המוס"ל מזהה את הסיכונים במטווחי והירי כגורם המחייב עיסוק והעלאת מודעות למניעת פגיעה בבריאות העובדים והמתאמנים, המוס"ל יפתח, יבנה ויפעיל תוכנית להסברה, תניכה וחלוקת חומרי הסברה.
8. בשנת 2024 המוס"ל בשיתוף מידע שיתקבל ממינהל הבטיחות יגביר את פעילות אבחון הסיכונים וחניכת מנהלים ויינתן מיקוד בתוכנית הסברה רחבה באתרי הבנייה וקמפיין לשימוש בקסדה עם סנטריה באתרי הבנייה.



9. תחום הבריאות התעסוקתית ומספר האבחונים שדווחו לרשם המחלות התעסוקתית מחייב מענה לקידום הסברה בתחום מערכת השריר-שלד ארגונומיה הנמצא בעליה מתמדת במשך 5 שנים:



ב. עיקרי תוכנית העבודה

1. שת"פ עם משרד העבודה בסיוע לשר העבודה, למנכ"ל ולמינהל הבטיחות בקידום ההסברה והמחקר לקידום תרבות לבטיחות בעבודה ומזעור הנפגעים בתאונות עבודה ומחלות מקצוע.
2. ביצוע 11 מחקרים חדשים ומתמשכים - חשיפה לרטט, שימור השמע, סקר בריאות תעסוקתית חמש שנתי, חשיפות תעסוקתיות של עובדי סיעוד.
3. פעילות עבור הביטוח לאומי - מתן חוות דעת לתיקי תביעה בתחום הגהות/בריאות תעסוקתית, בדיקות רעש, בדיקות רטט.
4. מיזם "הגן על הריאות שלך" - מיזם משותף יחד עם הקרן לתובענות ייצוגיות והמוס"ל להסברה וחניכה למניעת מחלות במפעלי עיבוד שיש, במיקוד פעילות במקומות עבודה בהם קיים כשל בניטורים בשיתוף תחום הגהות במינהל הבטיחות.
5. פרויקט ע"ב תקציב המוס"ל בקרן מנוף פיתוח מערכת מידע למעסיק עובדים עם מוגבלות ולעובד עם מוגבלות לתשואל עצמי והתאמות למול סיכונים ע"י ציט-בוט עם יכולת ניתוח BI.
6. הקמת אתר אינטרנט לאומי להסברה ומידע לציבור ולקהל מקצועי בנושא בטיחות ובריאות תעסוקתית בשפות עברית, ערבית ורוסית.
7. פרויקט ע"ב תקציב המוס"ל בקרן מנוף פיתוח מערכת חיזוי וניתוח נתוני בטיחות ארצית (בינה מלאכותית) מבוססת על מידע שנאסף בשטח ע"י מדריכים.
8. פיתוח מסופון לניהול סקרים/ניטורים ושיפור יכולות ניתוח ומידע בקרב היד לגהותן.



9. ניידות הדרכה – פיתוח ובניית ניידת הדרכה מספר 6 לאתרי הבנייה / בתי מלאכה וחקלאות
10. קול סנטר - פיתוח מערכת ניהול מוקד קו החיים שתאפשר מענה רחב לפעילויות המוס"ל, עיבוד וניתוח מידע
11. תוכנית הסברה רב שנתית לשינוי התנהגות בקרב עובדים בעבודה בגובה ללבישת קסדה עם סנטריה (רדיו, שילוט, כרזות, מדבקות, סרטונים, באנרים)
12. פרויקט ע"ב תקציב המוס"ל בקרן מנוף הסברה לשינוי התנהגות למזעור פגיעה מתאונת עבודה ובריאות התעסוקתית באמצעות סרטוני אנימציה קצרים המבוססים על מסרים קצרים.
13. פרויקט ע"ב תקציב המוס"ל בקרן מנוף הסברה לקליטה בטוחה של עובדים זרים במקומות עבודה – סרטונים קצרים מותר ואסור אצלנו בישראל.
14. שת"פ עם מינהל הבטיחות סיוע במומחים של המוס"ל בועדות הסמכה של מנהלי העבודה בהתאם לתוכנית עבודה חודשית הכוללת 2 מופעים בכל מחוז ובסה"כ 8 מופעים בחודש עבודה.
15. פרויקט ע"ב תקציב המוס"ל בקרן מנוף לפיתוח לומדת הכנה ומבדק פנימי לקראת מבחני הסמכה למנהלי עבודה.
16. פרויקט ע"ב תקציב המוס"ל בקרן מנוף לאבחון ממוחשב לסיכוני ארגונומיה בתחנת עבודה והסברה למזעור הפגיעה
17. שת"פ עם מינהל הבטיחות פרויקט למזעור החשיפה לעופרת ורעש מזיק במטווחי ירי "הסכנות של כלי נשק הן בשני קצוות הקנה". העלאת המודעות לסיכונים במטווחי ירי ומניעת פגיעה בבריאות העובדים והמתאמנים, הסברה בדרישות לרישוי להקמת מטווחים חדשים.
18. אבחון סיכונים וחניכת מנהלים למזעורם במקומות עבודה ע"י 24 מדריכים בחלוקה הבאה 50% בנייה, 38% במ"ק (בתי מלאכה קטנים), 8% מפעלים ו-4% חקלאות.
19. הדרכת עובדים במקומות עבודה באמצעות 7 ניידות הדרכה ב 7 שפות בחלוקה הבא: 50% אתרי בנייה, 20% שימור השמע, 15% בתי מלאכה קטנים, 10% חקלאות ו 5% ומפעלים בתשלום
20. פיתוח והטמעת סדנאות לחץ ושחיקה למנהלים למענה להשפעות המלחמה הישירות והעקיפות על העובדים ובני משפחתם לאור העלייה בלחץ, חרדה והתנהגות העובדים במקומות העבודה
21. בדיקת אפקטיביות ל 3 תחומי פעילות (אבחון סיכונים, ניידות הדרכה, מוקד קו חיים) קבלת הדוח מימוש התובנות והמלצות חברת BDO.
22. תוכנית אסטרטגית 2030 למוס"ל – קבלת הדוח, מימוש התובנות והמלצות חברת BDO.
23. רה ארגון, פינוי משרדים בקומה 3 בתל אביב ופרסום מכרז להשכרת הקומה ל 3-5 שנים.
24. העתקת המרכז הלאומי לסימולטורים לקמפוס המוס"ל במיכללה למינהל (החזרת מבנה בשכירות בפתח תקווה)



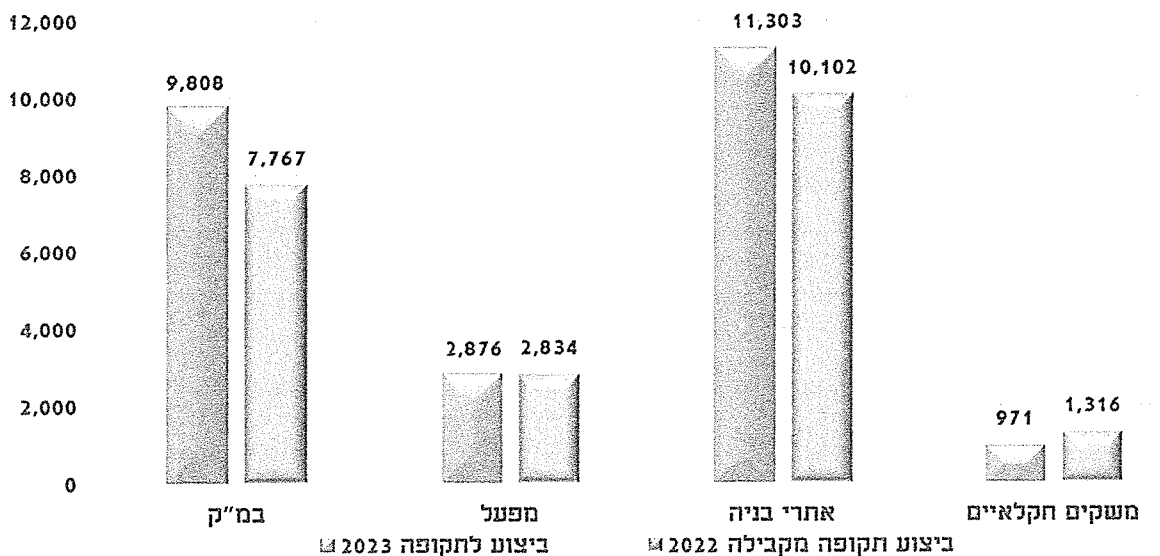
25. צמצום המשאב האנושי במעגל 2 ו 3 והשלמת תוכנית התייעלות ופיטורי עובדים ועמידה על 92 עובדים תקינים.

3. מידע על ביצועי השירות

א. הנדסה

1) ביצוע אבחוני סיכונים וחניכת מנהלים למזעור הסיכונים במקומות עבודה ע"פ תוכנית עבודה למדריכי הבטיחות

בשנת 2023 מיקוד הפעילות במקומות העבודה היה באתרי הבנייה והבמ"קים, מיקוד זה הינו כתוצאה ישירה מכשלי שוק הקיימים בשני תחומים אלו שנבחנו לקראת סיום שנת 2022. בבחינת כשלי שוק בתחום הבטיחות נמצא כי באתרי הבנייה כ-50% מההרוגים במדינה הינם מענף הבנייה, בבתי מלאכה קטנים ובינוניים (במ"ק) לא קיימת רגולציה לסיוע למנהל בתחום הבטיחות ורמת הידע המקצועי נמוכה מאד, דבר המוביל להגברת הסיכונים ותאונות העבודה. הבחירה למקד את פעילות המדריכים לענף הבנייה ולבתי מלאכה קטניים ובינוניים על פני ביקור במפעלים ובמשקים חקלאיים הביאה לעליה משמעותית בפעילות בשני סקטורים אלו אל פני המפעלים והחקלאות. המיקוד בשנת 2023 הוביל לתוספת אבחונים ופעילויות גם בענף הבנייה וגם בבמ"קים בשנת 2023 לעומת שנת 2022. בבנייה העליה בין השנים 2022 ל 2023 היתה של 111% בפעילות האבחון, ובבתי מלאכה קטנים ובינוניים העלייה בין השנים 2022 ל 2023 היתה של 126%

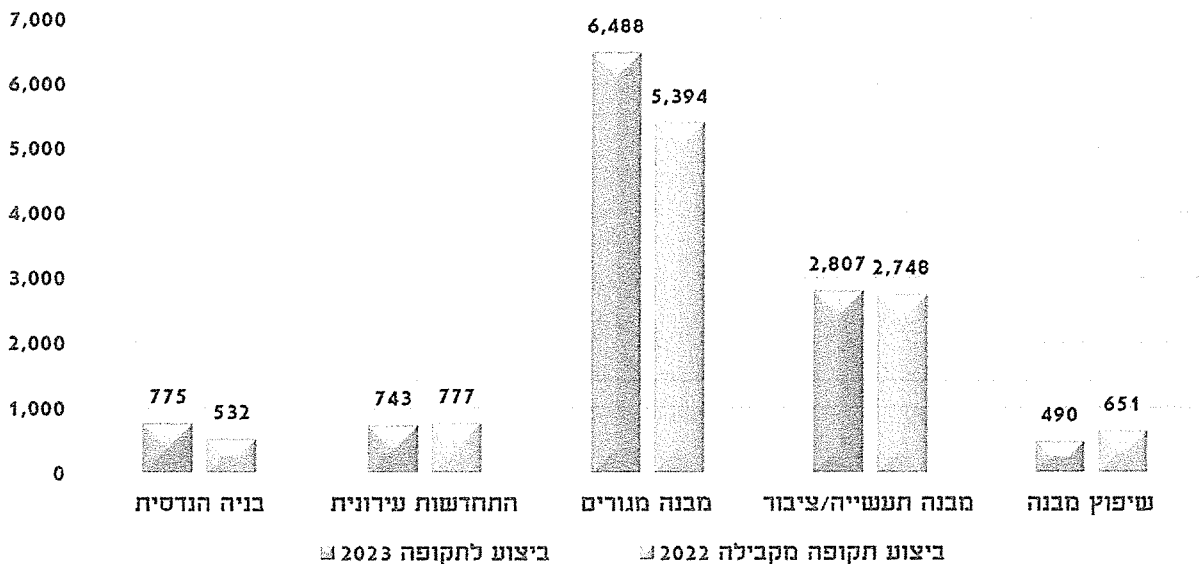


2) ביצוע אבחוני סיכונים וחניכת מנהלים למזעור הסיכונים בתעשייה ע"פ תוכנית עבודה למדריכי הבטיחות



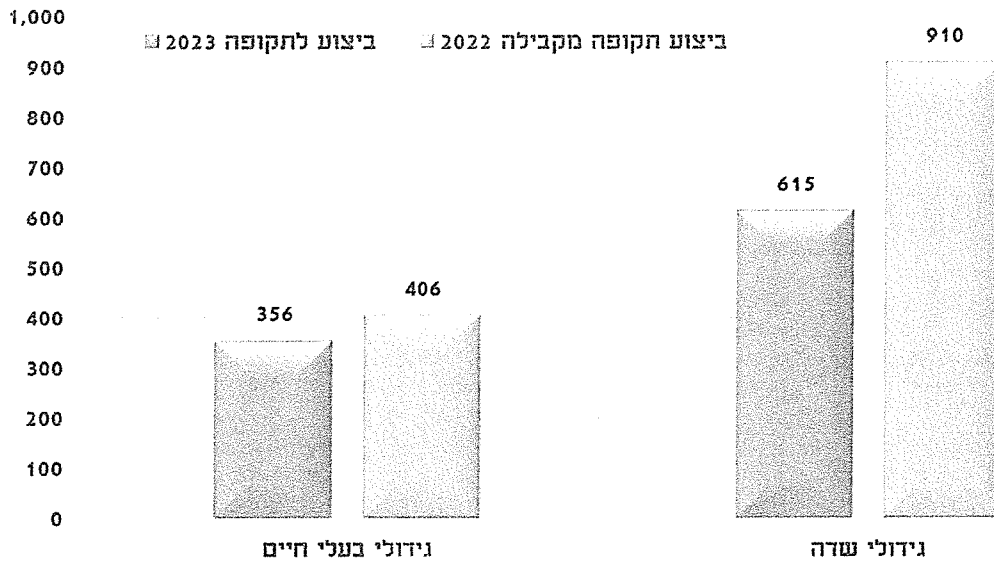
3) ביצוע אבחוני סיכונים וחניכת מנהלים למזעור הסיכונים בבנייה ע"פ תוכנית עבודה למדריכי הבטיחות

בענף הבנייה פעילות מדריכי השטח מתחלקת ל 5 קטגוריות משנה, כאשר האבחונים במבנה מגורים מובילים לאור התחלות הבנייה הרבות שהיה בשנת 2023 לעומת שנת 2022, עליה של 120% בפעילות בין שנת 2022 לשנת 2023. לעומת זאת גם תחום תשתיות הנדסיות בישראל נמצאות במגמת עליה גוברת לאור הפיתוח התשתיתי המואץ במדינה שסבלה שנים רבות מאי פיתוח בתחום, עליה של 145% בפעילות בין שנת 2022 לשנת 2023.



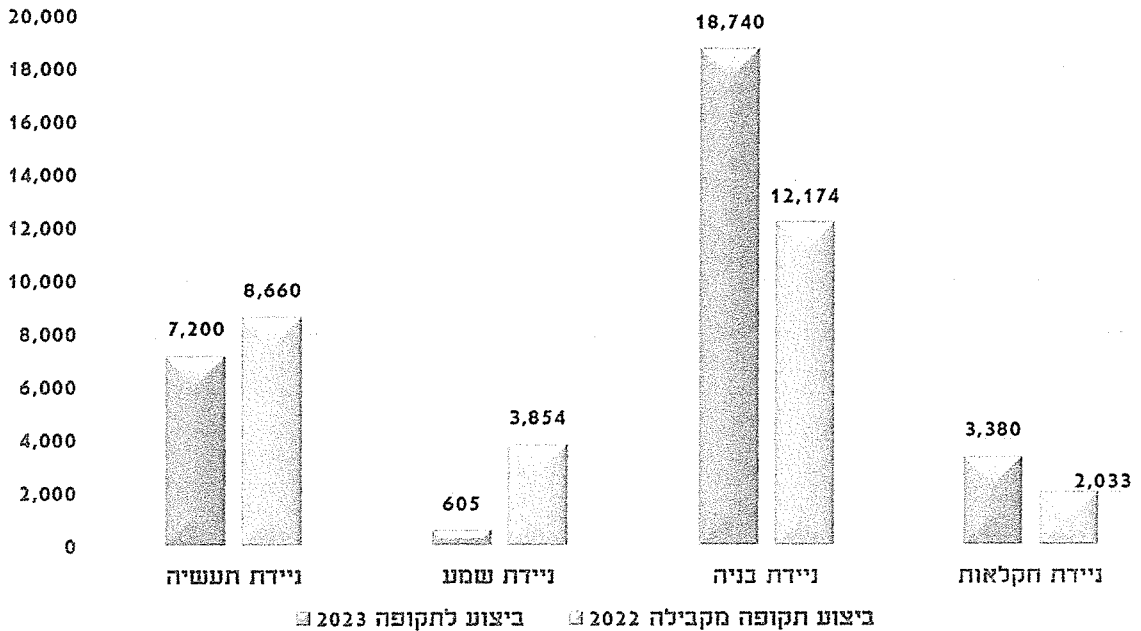
4) ביצוע אבחוני סיכונים וחניכת מנהלים למזעור הסיכונים בחקלאות ע"פ תוכנית עבודה למדריכי הבטיחות



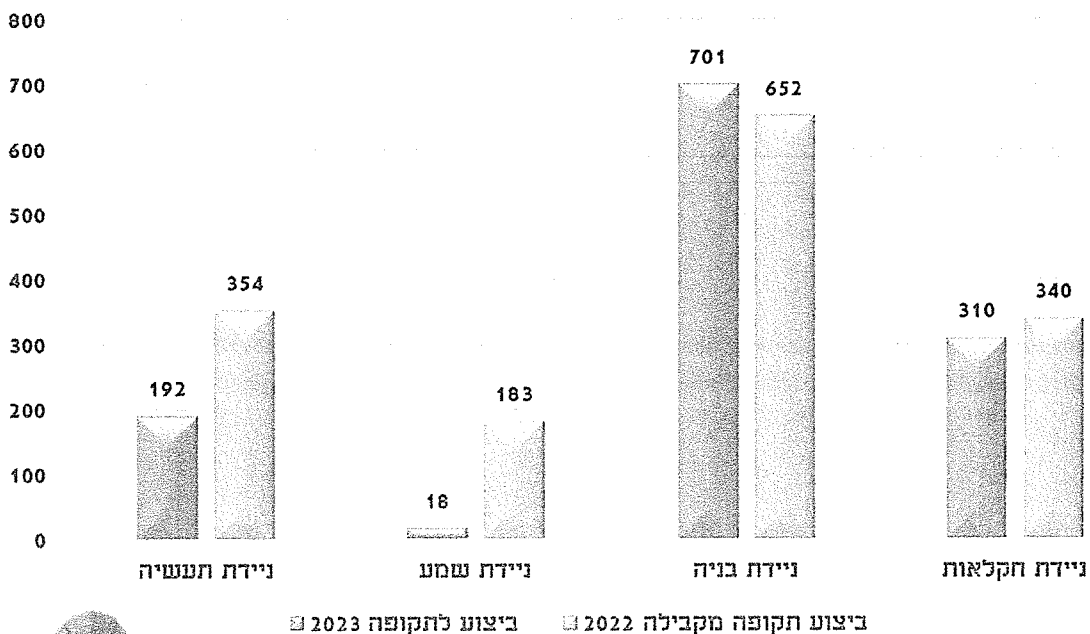


5 מספר מודרכים באמצעות ניידות הדרכה בבית הלקוח ע"פ תוכנית עבודה

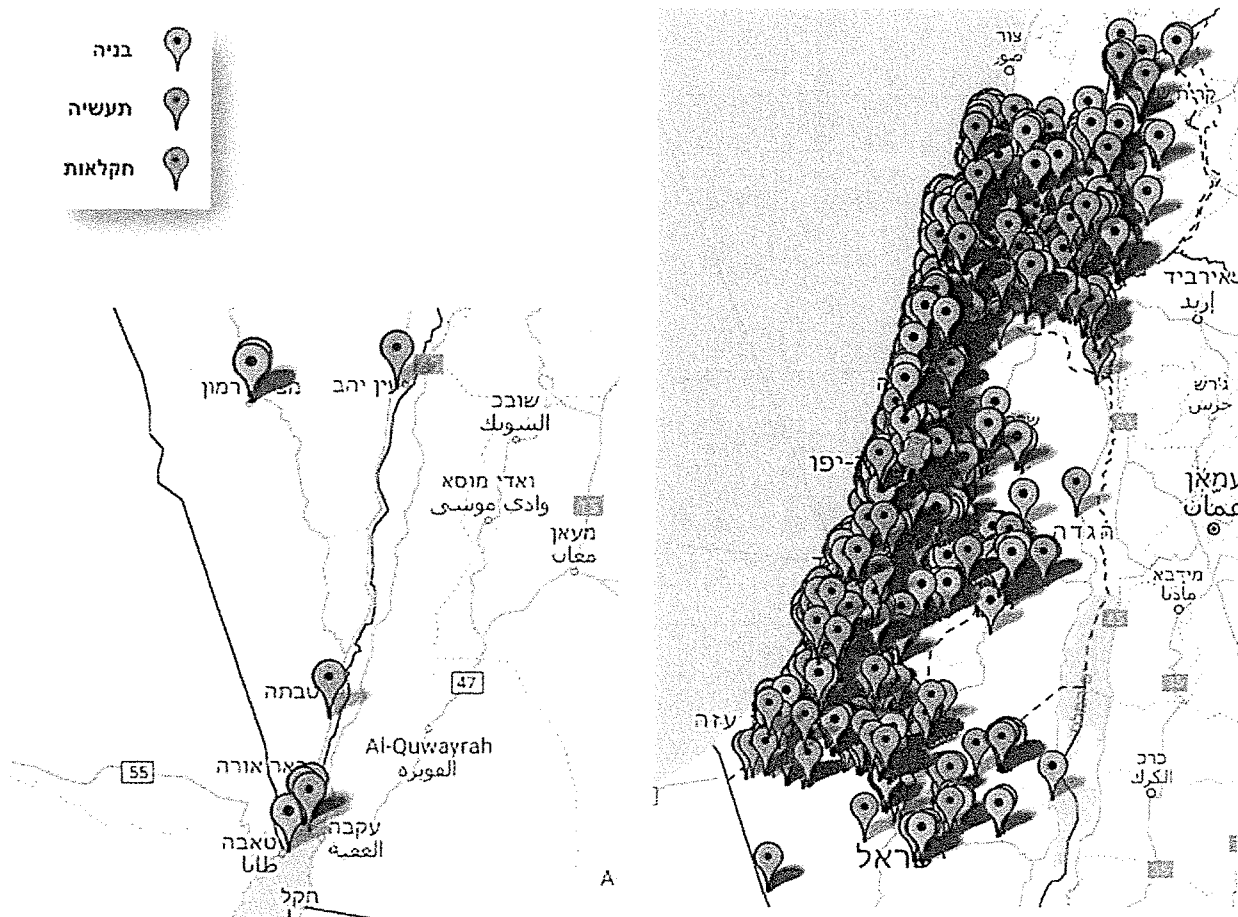
מיקוד הפעילות בענף הבנייה למזעור הנפגעים בתאונות עבודה, עבודה באתרים המשלבים עובדים זרים ממגוון מדינות שניידות ההדרכה נותנות להם מענה הדרכתי בשפת העובד הביאו לקפיצה גדולה בפעילות בענף הבנייה ב 153% בין שנת 2022 לשנת 2023 עליה זו באה על חשבון המענה לתעשייה שהחל משנת 2023 נגבה תשלום לשימוש בניידות, גביית התשלום על שרות הדרכה שעד לשנת 2022 ניתן חינם הוביל לירידה בהזמנות לתעשייה ואפשר לשבץ את הניידות לענף הבנייה, מה שהוביל לעלייה הגבוהה במספר המודרכים בניידות בשנת 2023.



6 ביצוע פעילות הדרכה באמצעות ניידות הדרכה בבית הלקוח ע"פ תוכנית עבודה

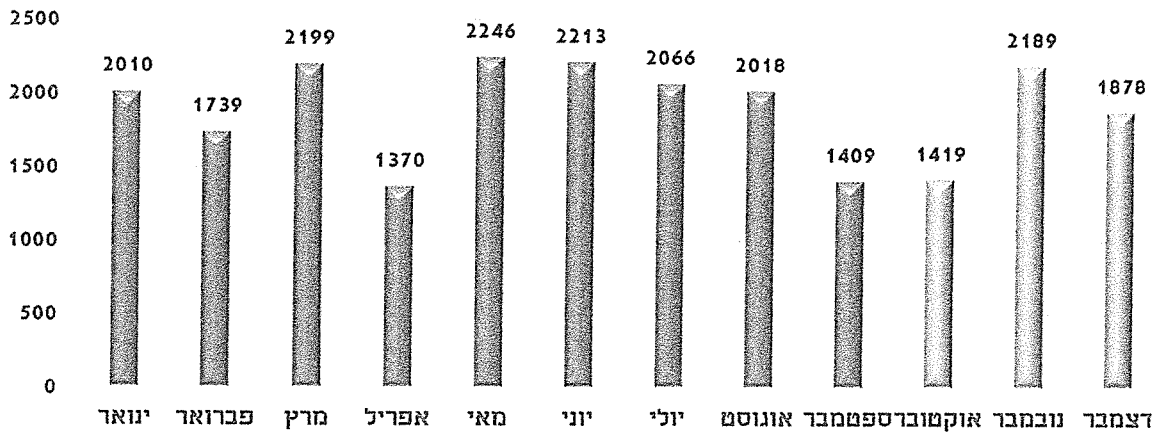


7) פריסת הפעילות השנתית בכלל רחבי מדינת ישראל

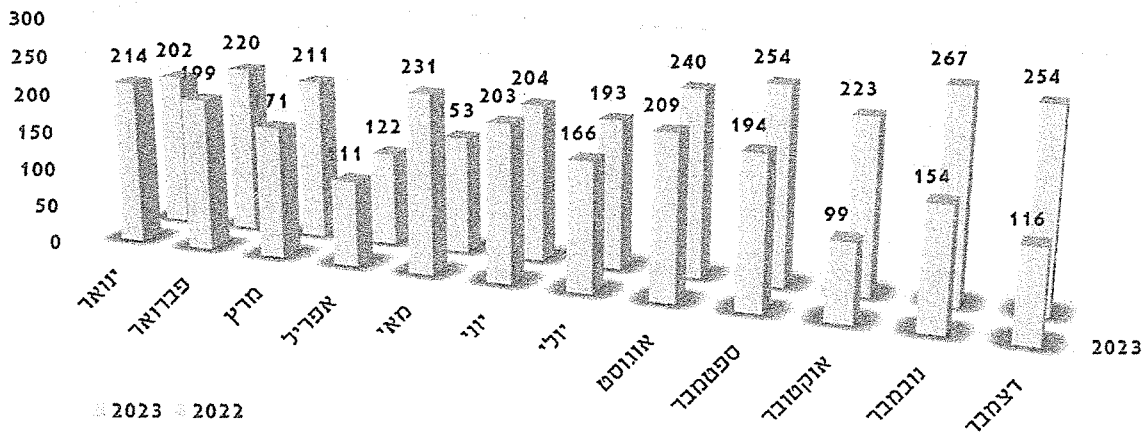


8) פעילות המדריכים ללא קו חיים וללא פעילות הניידות ע"פ תוכנית העבודה בתוכה ניתן לראות שגם במהלך מלחמת חרבות הברזל (עמודות בצהוב) המשיכו מדריכי המוס"ל לפעול במקומות העבודה ולסייע במניעת תאונות ומחלות מקצוע במיקוד למפעלים חיוניים. ניתן לראות שעל אף מלחמת חרבות הברזל שהחלה בחודש אוקטובר מספר פעילות המדריכים של המוס"ל במקומות העבודה כמעט שלא נפגעה והמענה שניתן למקומות עבודה חיוניים וקטנים שהמשיכו בעבודתם היה חשוב לרציפות התפקוד והמענה למשק במצב חרום.

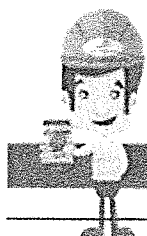


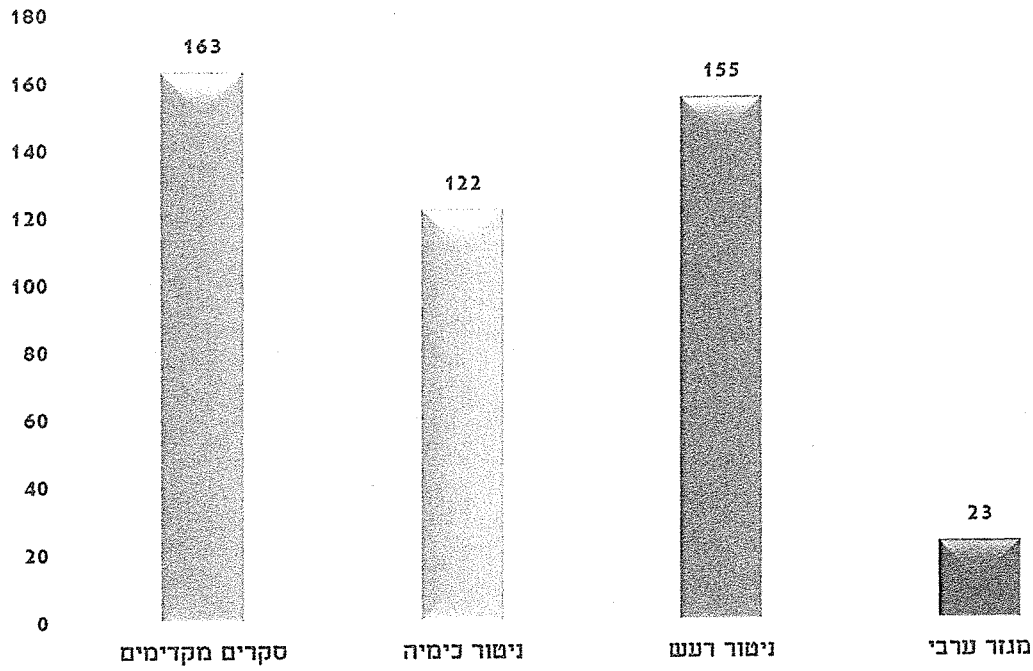


ב. קו החיים – מוקד לאומי לדיווח מפגעים וסיכונים בעבודה

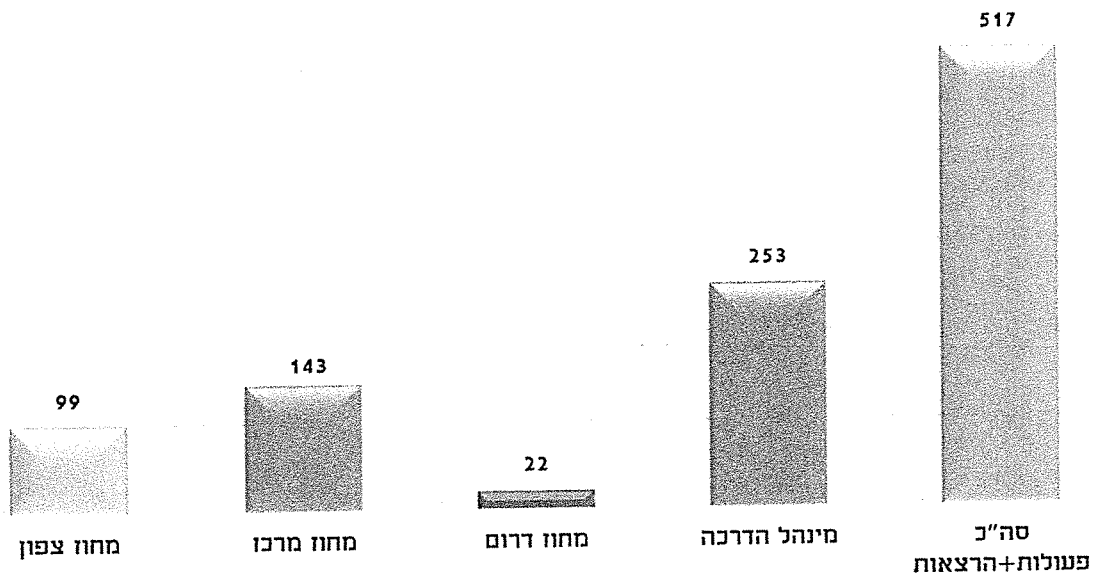


ג. גהות – ביצוע ניטורים וסקרים מקדימים במקום העבודה בהתאם לתוכנית רב שנתית למהותנים

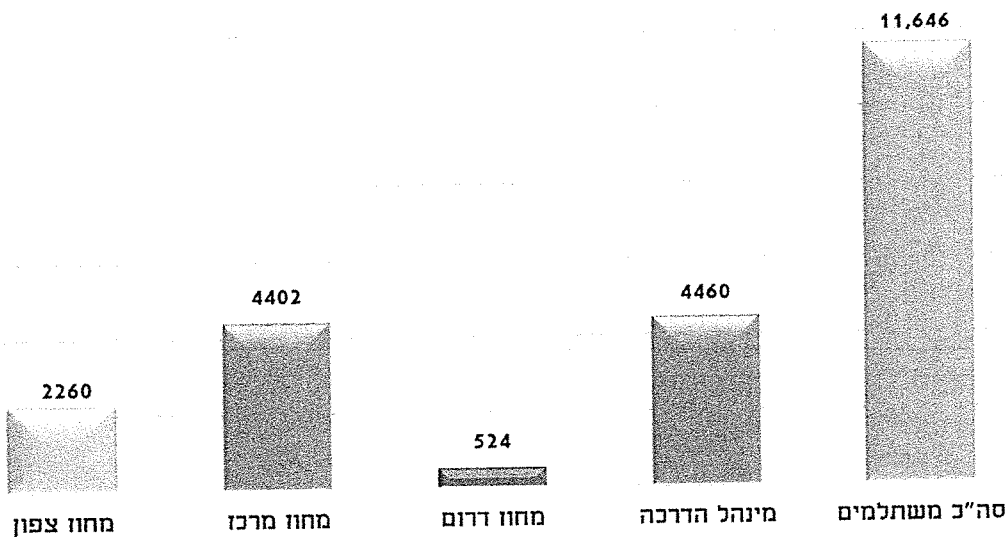




ד. הדרכה
 (1) מספר פעולות והרצאות



(2) מספר משתלמים בהדרכות ופעילויות



ה. מחקר – עמידה בתוכנית עבודה למחקרים בנושאים הבאים:

- 1) תנאי עבודה ובריאות תעסוקתית סקר שנתי ובזמן מלחמה
- 2) רטט יד-זרוע וכל גופי
- 3) צרכי הבטיחות המשתנים בעת מלחמה – סקר ממוני בטיחות
- 4) שלומות ובטיחות מפעילי עגורנים
- 5) חולים במחלות עור כרוניות
- 6) עובדים בחשיפה לשמש
- 7) התמגנות בעבודה בגובה
- 8) דמנציה בהקשר התעסוקתי

4. המצב הכספי

בשנת 2023 מזומנים ושווי מזומנים הסתכמו ב 5,062 אש"ח לעומת 3,868 אש"ח בשנת 2022. נכסים פיננסיים הסתכמו ב 10,067 אש"ח לעומת 12,509 אש"ח בשנת 2022. חייבים - המוסד לביטוח לאומי בשנת 2023 חייב סך של 2,005 אש"ח לעומת 659 אש"ח בשנת 2022. רכוש קבוע קטן והסתכם בשנת 2023 ב 6,970 אש"ח לעומת 8,716 אש"ח בשנת 2022, בעיקר בגלל פחת.

ההתחייבויות השוטפות בשנת 2023 קטנו והסתכמו ב 3,883 אש"ח לעומת 6,227 אש"ח בשנת 2022. סה"כ הכנסות בשנת 2023 ירדו מעט והסתכמו ב 38,882 אש"ח לעומת 39,053 אש"ח בשנת 2022. שכר עבודה והטבות לעובדים בשנת 2023 עלו מעט והסתכמו ב 26,009 אש"ח לעומת 25,892 אש"ח בשנת 2022.

הוצאות תפעוליות בשנת 2023 קטנו והסתכמו ב 10,381 אש"ח לעומת 13,369 אש"ח בשנת 2022. הוצאות הנהלה וכלליות בשנת 2023 קטנו והסתכמו ב 1,422 אש"ח לעומת 1,853 אש"ח בשנת 2022.

5. הצגת מידע תקציבי

תקציב המוסד ל לשנת 2023 הינו 38,596 אש"ח. סך ההכנסות של המוסד ל לשנת 2023 היו 38,883 אש"ח ונועדו לשמש למטרות המפורטות במבוא לדוח זה. סך ההוצאות היו 36,036 אש"ח. מה שיצר עודף תקציבי של 2,847 אש"ח. עיקר העודף בשנת 2023 נובע מרווחי שוק ההון לעומת הפסדי הון שהיו בשנת 2022.

בברכה,



ד"ר מיקי וינקלר, מנכ"ל
 המוסד לבטיחות ולגיהות

טלפון: 03-5266430, נייד: 052-9278890

Mikiwinkler@osh.org.il www.osh.org.il



תל אביב, 5 במאי 2024

דוח רואה החשבון המבקר

של

המוסד לבטיחות ולגיהות

ביקרנו את הדוחות על המצב הכספי המצורפים של התאגיד הסטוטורי המוסד לבטיחות ולגיהות (להלן - "התאגיד") לימים 31 בדצמבר 2023 ו-2022 ואת הדוחות על הביצוע הכספי, הדוחות על השינויים בנכסים נטו ותזרימי המזומנים לכל אחת מהשנים שהסתיימו באותם תאריכים. דוחות כספיים אלה הינם באחריות הנהלת התאגיד. אחריותנו היא לחוות דעה על דוחות כספיים אלה בהתבסס על ביקורתנו.

ערכנו את ביקורתנו בהתאם לתקני ביקורת מקובלים בישראל, לרבות תקנים שנקבעו בתקנות רואי החשבון (דרך פעולתו של רואה החשבון), התשל"ג-1973. על-פי תקנים אלה נדרש מאיתנו לתכנן את הביקורת ולבצע במטרה להשיג מידה סבירה של ביטחון שאין בדוחות הכספיים הצגה מוטעית מהותית. ביקורת כוללת בדיקה מדגמית של ראיות התומכות בסכומים ובמידע שבדוחות הכספיים. ביקורת כוללת גם בחינה של כללי החשבונאות שיושמו ושל האומדנים המשמעותיים שנעשו על ידי הנהלה של המוסד וכן הערכת נאותות ההצגה בדוחות הכספיים בכללותה. אנו סבורים שביקורתנו מספקת בסיס נאות לחוות דעתנו.

לדעתנו, הדוחות הכספיים הנ"ל משקפים באופן נאות, מכל הבחינות המהותיות, את המצב הכספי של התאגיד לימים 31 בדצמבר 2023 ו-2022 ואת הביצוע הכספי, השינויים בנכסים נטו ותזרימי המזומנים שלו, לכל אחת מהשנים שהסתיימו באותם תאריכים, בהתאם לתקני חשבונאות ממשלתיים של המוסד הישראלי לתקינה בחשבונאות ממשלתית ובהתאם להוראות החשב הכללי במשרד האוצר.

נפנה את תשומת הלב לביאור 22 אירועים לאחר תום תקופת הדיווח, בענין העברת המוסד לבטיחות ולגיהות למשרד העבודה.


ברזילי ושות'
רואי - חשבון



**המוסד לבטיחות ולגיהות
דוחות על המצב הכספי
(באלפי ש"ח)**

ליום 31 בדצמבר		ביאור	
2022	2023		
			נכסים
			<u>נכסים שוטפים</u>
3,868	5,062	3	מזומנים ושווי מזומנים
12,509	10,067	4	נכסים פיננסיים
659	2,005		חייבים מעסקאות שאינן חליפין - המוסד לביטוח לאומי
1,352	1,234	5	חייבים ויתרות חובה מעסקאות חליפין
95	66	2 ז.	מלאי פרסומים
<u>18,483</u>	<u>18,434</u>		
			<u>נכסים לא שוטפים</u>
1,875	2,282	6	נכסים בגין הטבות לעובדים, נטו
8,716	6,970	7	רכוש קבוע
26	19	8	נכסים בלתי מוחשיים
<u>10,617</u>	<u>9,271</u>		
<u>29,100</u>	<u>27,705</u>		סה"כ נכסים
			התחייבויות ונכסים נטו
			<u>התחייבויות שוטפות</u>
5,121	2,760	9	זכאים ויתרות זכות מעסקאות חליפין
1,106	1,122	10	התחייבויות בגין הטבות עובדים
<u>6,227</u>	<u>3,882</u>		
			<u>התחייבויות לא שוטפות</u>
<u>1,062</u>	<u>1,029</u>	11	התחייבות בגין הטבות עובדים
<u>21,811</u>	<u>22,794</u>		נכסים נטו
<u>29,100</u>	<u>27,705</u>		סה"כ התחייבויות ונכסים נטו

הביאורים המצורפים מהווים חלק בלתי נפרד מהדוחות הכספיים.


מוסד לבטיחות ולגיהות
ייעוץ ניהולי ופיקוח
ייעוץ בוקובסקי
סמנכ"לית כספים
פיקוח/מק"ל
ייעוץ בוקובסקי- סמנכ"ל
כספים

המוסד לבטיחות ולגיהות
ת.פ. 500102348 המוס"ל
ד"ר מיקי וינקלר-מנכ"ל

5 במאי 2024
תאריך אישור
הדוחות הכספיים

המוסד לבטיחות ולגיהות
דוחות על הביצוע הכספי
(באלפי ש"ח)

לשנה שהסתיימה ביום 31 בדצמבר		ביאור	
2022	2023		
32,854	31,341		הכנסות
			הכנסות מעסקאות שאינן חליפין
			המוסד לביטוח לאומי
			הכנסות מעסקאות חליפין
4,268	5,029		פעולות הדרכה
791	597		ספרות מקצועית, פרסומים ומנויים
753	891		בדיקות סביבתיות וייעוץ
191	278	12	הכנסות אחרות מעסקאות חליפין
6,003	6,795		סך הכל הכנסות מעסקאות חליפין
196	747	16	הכנסות מימון
39,053	38,883		סך הכל הכנסות
			עלויות והוצאות
25,892	26,009	13	שכר עבודה והטבות לעובדים
13,369	10,381	14	הוצאות תפעוליות כולל פחת
1,853	1,422	15	הוצאות הנהלה וכלליות כולל פחת
1,550	88	17	הוצאות מימון
42,664	37,900		סך הכל הוצאות
(3,611)	983		עודף (גרעון) נטו

הביאורים המצורפים מהווים חלק בלתי נפרד מהדוחות הכספיים.

המוסד לבטיחות ולגיהות
דוחות על השינויים בנכסים נטו
(באלפי ש"ח)

<u>עודפים</u>
25,422
(3,611)
<u>21,811</u>
983
<u><u>22,794</u></u>

יתרה ליום 1 בינואר 2022
גרעון לשנה
יתרה ליום 31 בדצמבר 2022
עודף לשנה
יתרה ליום 31 בדצמבר 2023

הביאורים המצורפים מהווים חלק בלתי נפרד מהדוחות הכספיים.

**המוסד לבטיחות ולגיהות
דוחות על תזרימי המזומנים
(באלפי ש"ח)**

לשנה שהסתיימה ביום 31 בדצמבר	
2022	2023
(3,611)	983
(141)	(220)
2,281	2,360
248	(407)
(165)	(41)
164	24
1,140	2,442
3,527	4,158
14	118
1,543	(1,346)
28	29
1,379	(2,361)
2,964	(3,560)
2,880	1,581
(4,021)	(607)
141	220
(3,880)	(387)
(1,000)	1,194
4,868	3,868
3,868	5,062

תזרימי מזומנים מפעילות שוטפת

עודף (גרעון נטו) לפי הדוח על הביצוע הכספי

התאמות הדרושות להצגת תזרימי המזומנים ושווי המזומנים מפעילות שוטפת:

הכנסות והוצאות שאינן כרוכות בתזרימי מזומנים:

רווח הון
פחת והפחתות
(עליה) ירידה ביעודה לתשלום פיצויי פרישה, נטו
ירידה בהפרשה לדמי מחלה לפורשים
עליה בהפרשה לכיסוי התחייבות לפדיון חופשה
שינוי בנכסים פיננסיים, נטו

שינויים בסעיפי רכוש והתחייבויות:

ירידה בחייבים ויתרות חובה מעסקאות חליפין
(עליה) ירידה בחייבים מעסקאות שאינן חליפין - המוסד לביטוח לאומי
ירידה במלאי
(ירידה) עליה בזכאים ויתרות זכות מעסקאות חליפין

מזומנים נטו שנבעו מפעילות שוטפת

תזרימי מזומנים לפעילות השקעה

רכישת נכסים קבועים
תמורה ממכירת רכוש קבוע
מזומנים נטו ששימשו לפעילות השקעה

עליה (ירידה) במזומנים ושווי מזומנים
יתרת מזומנים ושווי מזומנים לתחילת השנה
יתרת מזומנים ושווי מזומנים לסוף השנה

המוסד לבטיחות ולגיהות ביאורים לדוחות הכספיים (באלפי ש"ח)

1. כללי

- א. המוסד לבטיחות ולגיהות (להלן: "המוסד") הינו תאגיד סטטוטורי אשר כתובתו הרשמית היא ברחוב מזא"ה 22 תל-אביב. המוסד הוקם בשנת 1954 מכוח חוק ארגון הפיקוח על העבודה, התשי"ד-1954.
- ב. מטרת המוסד כמוגדר בחוק: "לקדם את תנאי הבטיחות בעבודה והגיהות המקצועית". עיקר הפעולות שהוגדרו על ידי המחוקק: לנהל פעולות הסברה והדרכה. לערוך ולפרסם מחקרים. לסייע לבחירת נאמני בטיחות ולהקמתן של ועדות בטיחות, להדריכם ולעודדם בפעולתם. לסייע למינהל הבטיחות והבריאות בתעסוקה בפעולותיו. לייעץ לשר הכלכלה והתעשייה בעניינים הנוגעים לבטיחות ולגיהות. להעניק תעודות הצטיינות למצטיינים בכל הנוגע לבטיחות ולגיהות במקום העבודה.
- ג. המוסד הוא גוף מוביל בתחומי הידע בבטיחות בעבודה ובבריאות התעסוקתית ומהווה אכסניה לכל הגופים העוסקים בקידום הבטיחות בעבודה והבריאות התעסוקתית. שלושה ערכי ליבה מלווים את פעילות המוסד: "חדשנות, יצירתיות וארגון לומד".
- ד. המוסד פועל על מנת לקדם תרבות של בטיחות בעבודה ובריאות תעסוקתית, בכל ענפי המשק השונים: תעשייה, שירותים ומסחר, בנייה וחקלאות. בין השאר, ע"י פעולות מחקר, אבחון סיכונים, חניכת מנהלים, מרכז לאומי לסימולטורים, מוקד לאומי קו החיים, הדרכה, הסברה, מידע, סקרים וניטורים.
- ה. המוסד אינו עוסק בפעילות של פיקוח ואכיפה, פעולות שעליהן אמון הרגולטור, מינהל הבטיחות בזרוע העבודה במשרד הכלכלה והתעשייה, באופן דומה לזה שקיים ברוב מדינות העולם המערבי, שבהן קיימת הבחנה ברורה בין זרוע האכיפה לבין זרוע המניעה, ההסברה והמחקר.
- ו. הרשות העליונה של המוסד היא מועצת המוסד (להלן - המועצה), שחבריה נציגי העובדים והמעסיקים שווה בשווה, נציגי הממשלה ונציגי מוסדות, שהם לדעת שר הכלכלה והתעשייה, נוגעים בדבר.
- ז. השר הממונה הינו שר הכלכלה והתעשייה.
- ח. המוסד לביטוח לאומי מתקצב את המוסד.
- ט. ראה ביאור 22 אירועים לאחר תקופת הדיווח בענין העברת המוסד לבטיחות ולגיהות למשרד העבודה.
- י. למוסד אישור מוסד ציבורי לעניין תרומות על פי סעיף 46 לפקודת מס הכנסה. תוקף האישור עד ליום 31 בדצמבר 2024.

2. עיקרי המדיניות החשבונאית

א. הצהרה לגבי יישום של תקני חשבונאות ממשלתיים בתקופת המעבר:

החל מהדוחות הכספיים לשנת 2022, התאגיד עורך את דוחותיו הכספיים בהתאם לתקני חשבונאות ממשלתיים המפורסמים על-ידי המוסד הישראלי לתקינה בחשבונאות ממשלתית (להלן "תקני חשבונאות ממשלתיים") ובהתאם להוראות תקן חשבונאות בינלאומי למגזר הציבורי מספר 33 "אימוץ לראשונה של תקני חשבונאות בינלאומיים למגזר הציבורי על בסיס מצטבר" (להלן: "IPSAS 33"). לפני אימוץ תקני החשבונאות הממשלתיים ערך התאגיד את דוחותיו הכספיים לפי כללי חשבונאות מקובלים בישראל.

בהתאם להוראות IPSAS 33, מועד המעבר של התאגיד לדיווח לפי כללי חשבונאות ממשלתיים הינו 1 בינואר 2021 (להלן: "מועד המעבר"). התקופה החשבונאית החל ממועד המעבר ועד ליום 31 בדצמבר 2023 הינה "תקופת המעבר".

המוסד לבטיחות ולגיהות
ביאורים לדוחות הכספיים
(באלפי ש"ח)

2. עיקרי המדיניות החשבונאית (המשך)

בדוחות כספיים אלה יישם התאגיד את תקני החשבונאות הממשלתיים למפרע לגבי כל תקופות הדיווח המוצגות בדוחות הכספיים תוך יישום ההקלות הבאות המתאפשרות לפי IPSAS 33:

התאגיד בחר להמשיך ליישם בתקופת המעבר את התקינה הקודמת שיישם לגבי הנכסים וההתחייבויות שלהלן:

- התחייבויות בגין הטבות עובדים כנדרש בהתאם להוראות IPSAS 39 "הטבות עובד"
- נכסי זכות שימוש והתחייבויות בגין חכירה כנדרש בהתאם להוראות IPSAS 43 "חכירות".

לאור יישום ההקלות הנ"ל הדוחות הכספיים של התאגיד מהווים "דוחות כספיים במעבר" אשר אינם מציינים באופן מלא להוראות תקני החשבונאות הממשלתיים. הנהלת התאגיד צופה כי תיישם את תקני החשבונאות הממשלתיים במלואם בדוחותיה הכספיים ליום 31 בדצמבר 2024.

ב. בסיסי המדידה ששימשו בעריכת הדוחות הכספיים:

הדוחות הכספיים ערוכים על בסיס העלות ההיסטורית.

ג. שימוש באומדנים:

בעת הכנתם של הדוחות הכספיים, עריכתם והצגתם על פי כללי החשבונאות המקובלים, נדרשת הנהלת התאגיד להשתמש בשיקול דעת, אומדנים והנחות אשר משפיעים על יישום המדיניות החשבונאית ועל סכומים של נכסים והתחייבויות. מעצם טיבם של אומדנים והנחות, התוצאות בפועל עשויות להיות שונות מאומדנים אלה.

בעת גיבושם של אומדנים חשבונאיים המשמשים בהכנת הדוחות הכספיים, נדרשת הנהלת התאגיד להניח הנחות באשר לנסיבות ואירועים הכרוכים באי וודאות משמעותית. בשיקול הדעת בקביעת האומדנים, מתבססת ההנהלה על ניסיון העבר, עובדות שונות, גורמים חיצוניים, וכן על הנחות סבירות בהתאם לנסיבות המתאימות לכל אומדן.

אומדנים והנחות שבבסיסם נסקרים באופן שוטף. שינויים באומדנים חשבונאיים מוכרים בתקופה שבה תוקנו האומדנים ובכל תקופה עתידית מושפעת.

(1) אורך חיים שימושיים של רכוש קבוע ונכסים בלתי מוחשיים בעלי אורך חיים מוגדר:

כאמור בביאור 7 בדבר רכוש קבוע ובביאור 8 בדבר נכסים בלתי מוחשיים, הנהלת התאגיד בוחנת בכל תקופת דיווח שנתית את אומדן אורך החיים השימושיים של פריטי רכוש קבוע ונכסים בלתי מוחשיים עם אורך חיים מוגדר. שינויים בהערכות הנהלת התאגיד עשויים להשפיע מהותית על הערכים בספרים של פריטי רכוש קבוע ונכסים בתי מוחשיים ועל הוצאות הפחת/הפחתה הנזקפות לדוחות על הביצוע הכספי.

(2) הפרשות להליכים משפטיים:

לצורך בחינת הנפקות המשפטית של תביעות משפטיות תלויות ועומדות כנגד התאגיד המפורטות בביאור 18, וקביעת הסבירות כי הן תתממשנה לרעתה, מסתמכת הנהלת התאגיד על חוות דעת של יועצים משפטיים ומקצועיים. לאחר שיועציו של התאגיד מגבשים את עמדתם המשפטית ואת סיכויי של התאגיד באשר לנשוא התביעה, בין אם התאגיד יצטרך לשאת בתוצאותיה או שיש ביכולתו לדחות אותה, אומדת הנהלת התאגיד את הסכום אותו יש לרשום בדוחות הכספיים, אם בכלל.

פרשנות שונה מזו של יועציו המשפטיים של התאגיד למצב חוקי קיים, הבנה שונה של הנהלת התאגיד לגבי חוזי התקשרות וכן שינויים שמקורם בפסיקה רלוונטית או בתוספת עובדות חדשות, יש בהם כדי להשפיע על ערכה של הפרשה הכוללת בגין ההליכים המשפטיים העומדים כנגד התאגיד ובכך להשפיע באופן מהותי על מצבו הכספי ותוצאות פעולותיו של התאגיד.

**המוסד לבטיחות ולגיהות
ביאורים לדוחות הכספיים
(באלפי ש"ח)**

2. עיקרי המדיניות החשבונאית (המשך)

ד. תקופת המחזור התפעולי:

תקופת המחזור התפעולי של התאגיד הינו שנה. לפיכך, הנכסים השוטפים וההתחייבויות השוטפות כוללים פריטים המיועדים והצפויים להתממש בתקופת המחזור התפעולי העוקבת.

ה. מטבע חוץ:

(1) מטבע הפעילות:

הדוחות הכספיים מוצגים בש"ח, שהינו מטבע הפעילות של התאגיד, ומעוגלים לאלף הקרוב, למעט אם צוין אחרת. השקל הינו המטבע שמייצג את הסביבה הכלכלית שבה פועל התאגיד ואת עסקאותיו (להלן: "מטבע הפעילות").

(2) עסקאות במטבע חוץ:

עסקאות שבוצעו במטבע השונה ממטבע הפעילות (להלן: "מטבע חוץ") מתורגמות לפי שערי החליפין שבתוקף בתאריכי העסקאות. פריטים כספיים הנקובים במטבע חוץ מתורגמים לפי שערי חליפין שבתוקף לאותו יום. הפרשי שער בגין הפריטים הכספיים הינם ההפרש שבין העלות המופחתת במטבע הפעילות לתחילת השנה, כשהיא מתואמת לריבית האפקטיבית ולתשלומים במשך השנה, לבין העלות המופחתת במטבע חוץ מתורגמת לפי שער החליפין לסוף השנה.

(3) פריטים בדבר מדד המחירים לצרכן ושערי מטבע חוץ:

להלן פריטים על מדדי המחירים לצרכן, שערי החליפין של מטבעות עיקריים ושיעורי השינוי בתקופת הדוח:

ליום 31 בדצמבר		שער החליפין היציג של: (ש"ח ל-1 יחידת מטבע חוץ)
2022	2023	
3.519	3.627	דולר ארה"ב
3.753	4.0116	אירו

לשנה שהסתיימה ביום 31 בדצמבר		שיעורי השינוי: (%)
2022	2023	
13.15%	3.07%	דולר ארה"ב
6.62%	6.84%	אירו

(4) הצמדה:

נכסים והתחייבויות הצמודים למדד המחירים לצרכן נכללו לפי המדד המתאים לגבי כל נכס או התחייבות.

המוסד לבטיחות ולגיהות
ביאורים לדוחות הכספיים
(באלפי ש"ח)

2. עיקרי המדיניות החשבונאית (המשך)

ו. מזומנים ושווי מזומנים:

מזומנים ושווי מזומנים כוללים יתרות מזומנים הניתנים לשימוש מידי ופיקדונות לפי דרישה. שווי מזומנים כוללים השקעות לזמן קצר אשר משך הזמן ממועד ההפקדה המקורי ועד למועד הפדיון הינו עד 3 חודשים, ברמת נזילות גבוהה אשר ניתנות להמרה בנקל לסכומים ידועים של מזומנים ואשר חשופות לסיכון בלתי משמעותי של שינויים בשווי. שווי מזומנים כוללים, בין היתר, פיקדונות לזמן קצר שהופקדו בבנק ישראל או בבנקים אחרים, אשר מקיימים את הקריטריונים לעיל.

ז. מלאי:

מלאי הוא נכס המוחזק לצרכי מכירה במהלך העסקים הרגיל. מלאי המוסד כולל, בעיקר, עזרי פרסום והדרכה, חוברות הדרכה, עלוני מידע, מדבקות ושלטים. מלאי מוצג לפי הנמוך מבין עלותו לבין השווי מימוש נטו שלו. עלות המלאי כוללת את כל עלויות הרכישה. שווי מימוש נטו מייצג את אומדן מחיר המכירה במהלך העסקים הרגיל בניכוי אומדן העלויות להשלמה ואומדן העלויות הדרושות לביצוע המכירה.

העלות נקבעה כדלהלן:
מוצרים - בשיטת ממוצע משוקלל

ח. רכוש קבוע:

(1) כללי:

רכוש קבוע הוא פריט מוחשי, אשר מוחזק לצורך שימוש בייצור או בהספקת סחורות או שירותים, או להשכרה לאחרים, אשר חזוי כי ישתמשו בו במשך יותר מתקופה אחת. התאגיד מציג את פריטי הרכוש הקבוע שלו במודל העלות. בהתאם למודל העלות, פריטי רכוש קבוע מוצגים בדוח על המצב הכספי לפי עלותם בניכוי פחת שנצבר, ובניכוי הפסדים מירידת ערך שנצברו. העלות כוללת את עלות הרכישה של הנכס וכן עלויות שניתן לייחס במישרין להבאת הנכס למיקום ולמצב הדרושים לצורך הפעלתו באופן שהתכוונה אליו ההנהלה.

(2) הפחתת רכוש קבוע:

הפחתת הרכוש הקבוע מבוצעת בנפרד לגבי כל מרכיב של פריט רכוש קבוע בר-פחת בעל עלות משמעותית ביחס לסך העלות של הפריט. ההפחתה מבוצעת באופן שיטתי לפי שיטת הקו הישר על פני אורך החיים השימושיים הצפוי של מרכיבי הפריט מהמועד בו הנכס מוכן לשימוש המיועד תוך הבאה בחשבון של ערך שייר צפוי בתום החיים השימושיים.

אורך החיים השימושיים בהם נעשה שימוש בחישוב הפחת הינו כדלקמן:

מבנים	10 שנים
מכונות וציוד	4-10 שנים
ריהוט וציוד משרדי	7-15 שנים
שיפורים במושכר	10 שנים
מחשבים וציוד היקפי	3 שנים
ניידות הדרכה	7 שנים

ערכי השייר, שיטת הפחת ואורך החיים השימושיים של הנכס נסקרים בידי הנהלת התאגיד בתום כל שנת כספים. שינויים מטופלים כשינויי אומדן בדרך של "מכאן ולהבא". רווח או הפסד הנוצר כתוצאה ממכירה או הוצאה משימוש של פריט רכוש קבוע נקבע לפי הפרש שבין התקבולים ממכירתו לבין ערכו בספרים במועד המכירה או הוצאה משימוש, ונזקף לדוח על הביצוע הכספי.

המוסד לבטיחות ולגיהות
ביאורים לדוחות הכספיים
(באלפי ש"ח)

2. עיקרי המדיניות החשבונאית (המשך)

(3) עלויות עוקבות:

עלות החלפת חלק מפריט רכוש קבוע, הניתנת לאמידה בצורה מהימנה מוכרת כגידול של הערך בספרים במועד התהוותה, אם צפוי כי ההטבות הכלכליות העתידיות המיוחסות לפריט יזרמו אל התאגיד. עלויות תחזוקה שוטפות נזקפות לעודף או גרעון במועד התהוותן.

ט. נכסים בלתי מוחשיים:

נכסים בלתי מוחשיים הם נכסים לא כספיים ניתנים לזיהוי חסרי מהות פיזית. נכס ניתן לזיהוי אם הוא ניתן להפרדה או נובע מהסדרים מחייבים (לרבות זכויות חוזיות או זכויות משפטיות אחרות), וזאת מבלי להתחשב אם זכויות אלה ניתנות להעברה או ניתנות להפרדה מהתאגיד או מזכויות וממחויבויות אחרות.

נכסים בלתי מוחשיים שנרכשו בנפרד מוצגים לפי העלות בניכוי הפחתה והפסדים מירידת ערך שנצברו. נכסים בלתי מוחשיים שנרכשו במסגרת עסקה שאינה חליפין נמדדים בהתאם לשוויים ההוגן במועד העסקה.

הפחתת נכסים בלתי מוחשיים בעלי אורך חיים מוגדר, מחושבת על בסיס הקו הישר על פני משך החיים השימושיים המשוער שלהם. אומדן משך החיים ושיטת ההפחתה נבחנים בתום כל שנת דיווח כאשר השפעת שינוי אומדן מטופלת בדרך של "מכאן ולהבא".

אורך החיים השימושיים בהם נעשה שימוש בחישוב הפחתה הינו כדלקמן:
תוכנה 3 שנים

י. הפרשות:

הפרשות מוכרות בדוחות הכספיים כאשר מתקיימים התנאים הבאים במצטבר: קיימת לתאגיד מחויבות קיימת (משפטית או משתמעת) בהווה כתוצאה מאירועי העבר, צפוי שיידרש תזרים שלילי של משאבים המגלמים הטבות כלכליות או פוטנציאל שירות כדי לסלקה וניתן לערוך אומדן מהימן של סכום המחויבות.

הסכום המוכר כהפרשה, הינו האומדן הטוב ביותר של הוצאה הנדרשת לסילוק המחויבות הקיימת במועד הדיווח. כאשר ההשפעה של ערך הזמן הינה מהותית, סכום ההפרשה יימדד לפי הערך הנוכחי של היציאות החזויות לסילוק המחויבות. הערך בספרים של ההפרשה מותאם בכל תקופה על מנת לשקף את חלוף הזמן. סכום התיאום מוכר כהוצאות ריבית.

התאגיד מכיר בהשבה כאשר, ורק כאשר, קרוב לוודאי שההשבה תתקבל אם התאגיד יסלק את המחויבות. ההשבה תטופל כנכס נפרד. הסכום שמוכר בגין ההשבה אינו עולה על סכום ההפרשה.

יא. הטבות עובדים:

(1) הטבות לאחר סיום העסקה:

הטבות לאחר סיום העסקה כוללות התחייבות לפיצויי פיטורין ופדיון ימי מחלה. הטבות התאגיד לאחר סיום העסקה הינן בחלקן תוכניות להפקדה מוגדרת ובחלקן תוכניות להטבה מוגדרת. הוצאות בגין התחייבות התאגיד להפקדת כספים במסגרת תכנית להפקדה מוגדרת (Defined Contribution Plan) נזקפות לעודף או לגרעון במועד הספקת שירותי העבודה, בגינם מחויב התאגיד לביצוע ההפקדה. ההפרש בין סכום ההפקדה העומד לתשלום, לבין סך ההפקדות ששולמו מוצג כהתחייבות.

כאשר סך ההפקדות ששולמו עולה על ההפקדה הנדרשת בגין השירות שסופק עד לתאריך הדוח על המצב הכספי, ועודף זה יוביל להקטנת ההפקדות העתידיות, או להחזר כספי, מכיר התאגיד בנכס.

התחייבות התאגיד בגין תכנית הטבה מוגדרת המוצגת בדוח על המצב הכספי כוללת את הערך הנוכחי של המחויבות בגין הטבה מוגדרת בניכוי שוים ההוגן של נכסי התוכנית.

ההתחייבות בגין סיום יחסי עובד – מעביד הכלולה במאזן מייצגת את יתרת ההתחייבות שאינה מכוסה על ידי ההפקדות והפוליסות כאמור לעיל. בגין חלק זה של ההתחייבות קיימת יעודה המופקדת על שם המוסד בקופת פיצויים מרכזית.

נערכה הפרשה להתחייבות המוסד לפדיון ימי מחלה בהתאם להסכם הקיבוצי בדבר תשלום פיצוי על ימי מחלה שלא נוצלו לעובדים המבוטחים בפנסיה צוברת, שנחתם ביום 12 בינואר 2011.

לעניין פירוט בדבר גיל הזכאות וגובה המענק – ראה ביאור 11 להלן.

**המוסד לבטיחות ולגיהות
ביאורים לדוחות הכספיים
(באלפי ש"ח)**

2. עיקרי המדיניות החשבונאית (המשך)

(2) הטבות עובדים לטווח קצר:

הטבות עובדים לטווח קצר, הן הטבות אשר צפויות להיות מסולקות במלואן לפני 12 חודשים מתום השנה בה ניתן השירות המזכה על ידי העובד. הטבות עובדים לטווח קצר בתאגיד כוללות את התחייבות התאגיד בגין היעדרויות לזמן קצר/תשלומי מענקים/שכר. הטבות אלו נזקפות לעודף או גרעון במועד היווצרותן. ההטבות נמדדות על בסיס לא מהוון אותו חזוי התאגיד לשלם. הפרש בין גובה ההטבות לזמן קצר להן זכאי העובד, לבין הסכום ששולם בגינן, מוכר כנכס או כהתחייבות. נערכה הפרשה להתחייבות המוסד בגין ימי החופשה שטרם נוצלו על ידי העובדים. ההפרשה לחופשה חושבה על פי השכר האחרון בהתאם להוראות תכ"ם לעניין פדיון ימי חופשה צבורה.

יב. מכשירים פיננסיים:

(א) כללי:

השקעות בנכסים פיננסיים מוכרות לראשונה על פי שוויין ההוגן, בתוספת עלויות עסקה, למעט אותם נכסים פיננסיים המסווגים בשווי הוגן דרך עודף או גרעון, אשר מוכרים לראשונה לפי שוויין ההוגן. עלויות עסקה בגין נכסים פיננסיים בשווי הוגן דרך עודף או גרעון נזקפות כהוצאה מיידית בדוח על הביצוע הכספי. לאחר ההכרה לראשונה, נכסים פיננסיים יימדדו בעלות מופחתת או בשווי הוגן בהתאם לסיווגם.

(ב) סיווג נכסים פיננסיים:

הנכסים הפיננסיים נמדדים בשווי הוגן דרך עודף או גרעון מאחר והמודל העסקי של התאגיד הינו להחזיק את הנכסים הפיננסיים לצורך עליית ערך. נכסים פיננסיים בשווי הוגן דרך עודף או גרעון נמדדים בשווי הוגן בסוף כל תקופת דיווח. כל רווח או הפסד הנובע משינויים בשווי ההוגן, לרבות אלה שמקורם בשינויים בשערי חליפין, מוכר בעודף או גרעון בתקופה בה התרחש השינוי. הרווח או ההפסד נטו המוכר בעודף או גרעון מגלם בתוכו כל דיבידנד או ריבית שנצמחו בגין הנכס הפיננסי. ניירות ערך סחירים מוצגים לפי שוויים בבורסה לניירות ערך בת"א לתאריך המאזן.

יג. הפרשה לחובות מסופקים:

בדוחות הכספיים בוצעה הפרשה לחובות מסופקים באופן ספציפי בגין חובות מזוהים אשר לדעת הנהלת התאגיד, גבייתם מוטלת בספק.

יד. הכרה בהכנסות מעסקאות חליפין:

(1) הכנסות מהספקת שירותים ומכירת ספרות מקצועית:

הכנסות משירותים שהוענקו נזקפות לדוח על הביצוע הכספי באופן יחסי לשלב השלמת העסקה, במועד הדיווח. אומדן שלב ההשלמה מחושב בהתייחס לסקירת העבודה שבוצעה. ההכנסות נמדדות לפי השווי ההוגן של התמורה שהתקבלה או התמורה שיש זכאות לקבלה. הכנסות ממכירות במהלך העסקים הרגיל נמדדות על פי השווי ההוגן של התמורה שהתקבלה או התמורה שיש זכאות לקבלה, בניכוי הנחות מסחריות.

המוסד לבטיחות ולגיהות
ביאורים לדוחות הכספיים
(באלפי ש"ח)

2. עיקרי המדיניות החשבונאית (המשך)

(2) הכנסות מריבית:

מוכרות לפי שיטת הריבית האפקטיבית.

(3) הכנסות מדיבידנדים:

מוכרות בעת התגבשות זכותו של התאגיד כבעל מניות לקבלת הדיבידנד. באם מתקבל הדיבידנד בגין מניות סחירות, מכיר התאגיד בהכנסות מדיבידנד ביום האקס.

טו. הכרה בהכנסות מעסקאות שאינן חליפין:

עסקאות שאינן חליפין הן עסקאות שאינן כוללות חליפין של ערכים, השווים בקירוב זה לזה, בין הצדדים לעסקה.

הכנסות מעסקאות שאינן חליפין כוללות את סוגי ההכנסות הבאות:

(1) הכנסות מתקציב:

הכנסות שמתקבלות מתקציב מהמשרד הממשלתי שמתקצב את פעילות התאגיד. הכנסות מתקציב מוכרות בכל חודש בהתאם לחלק היחסי מהתקציב המאושר.

(2) העברות:

העברות הינן הכנסות מעסקאות שאינן חליפין, שאינן מסים או תקציב. הכנסות מהעברות כוללות תמיכה, תקציב פיתוח, מענקים ייעודיים ועוד.

נכס הנוצר כתוצאה מעסקה שאינה חליפין נמדד בעת ההכרה לראשונה לפי שוויו ההוגן במועד הרכישה. הכנסות מעסקאות שאינן חליפין מוכרות בגובה הנכס שהוכר בגין אותה עסקה, בניכוי כל התחייבות שהוכרה. כאשר ההתחייבות מוקטנת במועד מאוחר יותר, בשל התקיימותו של תנאי, סכום הקטנת ההתחייבות מוכר כהכנסות.

3. מזומנים ושווי מזומנים

ליום 31 בדצמבר	
2022	2023
3,868	5,062

מזומנים ויתרות בבנקים

המוסד לבטיחות ולגיהות
ביאורים לדוחות הכספיים
(באלפי ש"ח)

4. נכסים פיננסיים

ליום 31 בדצמבר		שיעור ריבית ליום 31 בדצמבר 2023	א. הרכב:
2022	2023		
98	149	פריים	פקדונות
1,070	179	1.1%	פקדון בבנק (*)
1,168	328		פקדון בבנק
נכסים פיננסיים בשווי הוגן: (**)			
2,492	2,268		מניות
7,424	6,081		אגרות חוב ממשלתיות
1,258	1,164		אגרות חוב קונצרניות
167	226		אחרות
11,341	9,739		
12,509	10,067		סה"כ

(*) ראה באור 19 ערבויות.

(**) ראה סעיף ב'

ב. רכישת ניירות ערך ליעוד שימושים:
המוסד נוהג להשקיע תקציבים מיועדים שנתקבלו ולא נוצלו וכן עודפים שיועדו, בניירות ערך
להבטחת היעוד ולשמירת ערך הכסף.

פרוט הייעוד:

אלפי ש"ח		
7,000	פיתוח שיטות עבודה וטכנולוגיות לשיפור הבטיחות בעבודה והבריאות התעסוקתית	1.
2,739	קרן הון חוזר	2.
9,739	סה"כ	

**המוסד לבטיחות ולגיהות
ביאורים לדוחות הכספיים
(באלפי ש"ח)**

5. חייבים ויתרות חובה מעסקאות חליפין

ליום 31 בדצמבר	
2022	2023
904	696
319	224
39	74
128	303
6	6
1	-
1,397	1,303
(45)	(69)
1,352	1,234

א. הרכב:

מקבלי שירותים	904
המחאות לגביה וחברות אשראי	319
מקדמות לספקים	39
הוצאות מראש	128
פקיד שומה	6
עובדים	1
בניכוי - הפרשה לחובות מסופקים	(45)

ב. תנועה בהפרשה לחובות מסופקים

יתרה ליום 1 בינואר 2022	(44)
שינוי נטו בהפרשה	(1)
יתרה ליום 31 בדצמבר 2022	(45)
שינוי נטו בהפרשה	(24)
יתרה ליום 31 בדצמבר 2023	(69)

6. נכסים בגין הטבות לעובדים, נטו

א. התחייבות המוסד בשל סיום יחסי עובד - מעביד מחושבת על בסיס שכרם האחרון של העובדים ליום המאזן ובהתאם להוראות התקשי"ר בנושא.

ב. התחייבות המוסד לתשלום פיצויי פרישה לעובדיו מכוסה בעיקרה על ידי הפקדות שוטפות על שם העובדים בקרן פנסיה מאושרת, בתכנית המזכה את העובדים בפנסיה מקיפה, או בפוליסות ביטוח מנהלים המכסות גם התחייבות לפיצויי פרישה. הסכומים שנצברו בקרנות הפנסיה ובחברת ביטוח אינם מוצגים במאזן מאחר ואינם בשליטת המוסד. ההתחייבות בגין סיום יחסי עובד-מעביד הכלולה במאזן מייצגת את יתרת ההתחייבות שאינה מכוסה על ידי ההפקדות והפוליסות כאמור לעיל. בגין חלק זה של ההתחייבות קיימת יעודה המופקדת על שם המוסד בקופת פיצויים מוכרת.

ג. היעודה לפיצויים כוללת רווחים שנצברו למועד המאזן וניתנת למשיכה על ידי המוסד רק לאחר שימולאו התחייבויותיו לפי חוק פיצויי פיטורין.

ד. ההרכב:

ליום 31 בדצמבר	
2022	2023
2,157	2,340
(282)	(58)
1,875	2,282

יעודה לתשלום פיצויי פרישה
בניכוי - התחייבות לתשלום פיצויי פרישה, נטו

**המוסד לבטיחות ולגיהות
ביאורים לדוחות הכספיים
(באלפי ש"ח)**

7. רכוש קבוע

סה"כ	ניידות הדרכה וסימולטורים	שיפורים במבנים	רהוט וציוד	מחשוב ומרכז מידע	בניינים(*)	
						<u>עלות</u>
37,349	13,823	459	11,694	4,753	6,620	יתרה ליום 1 בינואר 2023
602	411	-	191	-	-	תוספות במשך השנה
(2,454)	(2,454)	-	-	-	-	גריעות במשך השנה
<u>35,497</u>	<u>11,780</u>	<u>459</u>	<u>11,885</u>	<u>4,753</u>	<u>6,620</u>	יתרה ליום 31 בדצמבר 2023
						<u>פחת שנצבר</u>
28,633	8,437	459	10,551	3,798	5,388	יתרה ליום 1 בינואר 2023
2,348	932	-	1,076	80	260	תוספות במשך השנה
(2,454)	(2,454)	-	-	-	-	גריעות במשך השנה
<u>28,527</u>	<u>6,915</u>	<u>459</u>	<u>11,627</u>	<u>3,878</u>	<u>5,648</u>	יתרה ליום 31 בדצמבר 2023
<u>6,970</u>	<u>4,865</u>	<u>-</u>	<u>258</u>	<u>875</u>	<u>972</u>	עלות מופחתת ליום 31 בדצמבר 2023
<u>8,716</u>	<u>5,387</u>	<u>-</u>	<u>1,142</u>	<u>955</u>	<u>1,232</u>	עלות מופחתת ליום 31 בדצמבר 2022

(*) לחברה קיים נדל"ן להשקעה במודל העלות שעלותו המופחתת הינה אפס.

8. נכסים בלתי מוחשיים

תוכנות	
3,850	<u>עלות</u>
5	יתרה ליום 1 בינואר 2023
<u>3,855</u>	תוספות במשך השנה
	יתרה ליום 31 בדצמבר 2023
	<u>פחת שנצבר</u>
3,824	יתרה ליום 1 בינואר 2023
12	תוספות במשך השנה
<u>3,836</u>	יתרה ליום 31 בדצמבר 2023
<u>19</u>	עלות מופחתת ליום 31 בדצמבר 2023
<u>26</u>	עלות מופחתת ליום 31 בדצמבר 2022

המוסד לבטיחות ולגיהות
 ביאורים לדוחות הכספיים
 (באלפי ש"ח)

9. זכאים ויתרות זכות מעסקאות חליפין

ליום 31 בדצמבר		
2022	2023	
1,571	985	ספקים ונותני שירות
789	655	עובדים ומוסדות בגין שכר
1,252	669	הכנסות מראש (*)
1,509	451	הוצאות לשלם
<u>5,121</u>	<u>2,760</u>	

(*) כולל הכנסות עתידיות בסך כ- 277 אלפי ש"ח (אשתקד 689 אלפי ש"ח) בגין קורסים חוצי שנה.

10. התחייבויות בגין הטבות עובדים

ליום 31 בדצמבר		
2022	2023	
841	865	הפרשה לחופשה
265	257	הפרשה למחלה (*)
<u>1,106</u>	<u>1,122</u>	

(*) ראה ביאור 11.

**המוסד לבטיחות ולגיהות
ביאורים לדוחות הכספיים
(באלפי ש"ח)**

11. התחייבות בגין הטבות עובדים

עובדי המוסד זכאים, בעת פרישתם מעבודה, לפיצוי עבור אי ניצול ימי מחלה בהתאם להסכם הקיבוצי בדבר תשלום פיצוי על ימי מחלה שלא נוצלו לעובדים המבוטחים בפנסיה צוברת, שנחתם ביום 12 בינואר 2011.

בהתאם להסכם, גיל הזכאות וגובה המענק לגבי העובדים יהיו כדלקמן:

	שיעור המענק
1. מגיל 50 עד 51 (לא כולל) -	30%
2. מגיל 51 עד 52 (לא כולל) -	40%
3. מגיל 52 עד 53 (לא כולל) -	50%
4. מגיל 53 עד 54 (לא כולל) -	60%
5. מגיל 54 עד 55 (לא כולל) -	70%
6. מגיל 55 עד 56 (לא כולל) -	80%, אך לגבי עובד שמלאו לו במועד תחילת ההסכם לפחות 45 שנה - 100%
7. מגיל 56 עד 57 (לא כולל) -	80%, אך לגבי עובד שמלאו לו במועד תחילת ההסכם לפחות 45 שנה - 100%
8. מגיל 57 ומעלה -	100%

על פי ההסכם העתודה לתשלום דמי מחלה מחושבת כדלקמן:
עובד שניצל במשך כל תקופת עבודתו למעלה מ- 65% מסך ימי חופשת המחלה, לא ישולם לו כל פיצוי.

עובד שניצל במשך כל תקופת עבודתו בין 36% ל- 65% מסך ימי חופשת המחלה שהגיעו לו כאמור, יהיה הפיצוי בשיעור משכורת של שישה ימים.

עובד שניצל במשך כל תקופת עבודתו פחות מ- 36% מסך כל ימי חופשת המחלה שהגיעו לו כאמור, יהיה הפיצוי בשיעור משכורת של שמונה ימים.

9. התחייבות לדמי מחלה מוצגת בדוחות הכספיים 20% כהתחייבות לזמן קצר ו- 80% כהתחייבות לזמן ארוך בהתאם לכללי החשבונאות הממשלתית.

ליום 31 בדצמבר

2022	2023
1,062	1,029

הפרשה למחלה

12. הכנסות אחרות מעסקאות חליפין

לשנה שהסתיימה ביום 31 בדצמבר	2022	2023
	50	50
	141	220
	-	8
	191	278

הכנסות מדמי שכירות
הכנסות ממכירת רכוש קבוע
הכנסות משומות

**המוסד לבטיחות ולגיהות
ביאורים לדוחות הכספיים
(באלפי ש"ח)**

13. שכר עבודה והטבות לעובדים

לשנה שהסתיימה ביום 31 בדצמבר	
2022	2023
25,892	26,009

הוצאות בגין שכר עבודה ונלוות

14. הוצאות תפעוליות כולל פחת

לשנה שהסתיימה ביום 31 בדצמבר	
2022	2023
2,795	614
2,173	2,213
1,211	1,346
972	937
1,028	710
657	488
312	265
442	384
355	370
417	266
252	85
220	210
48	4
80	91
77	60
123	146
135	70
55	25
<u>11,352</u>	<u>8,284</u>
2,017	2,097
<u>13,369</u>	<u>10,381</u>

סניפי המוסד

הסברה וכנסים מקצועיים

פעולות הדרכה (*)

שכר דירה, אחזקות מבנים ושיפור תשתיות בניין

תשתיות IT ואבטחת מידע

אחזקת מחשבים, תוכנות ואתר אינטרנט ("מהפכה טכנולוגית")

הוצאות הפעלת ניידות

שירותים מקצועיים

דואר, טלפון ותקשורת

מיסים ואגרות

פרסומים מקצועיים והדפסות חוזרות (*)

השתלמויות וארועים

יחסי ציבור, פרסום ותקשורת

ספרות מקצועית, עיתונות מקצועית ומאגרי מידע

הוצאות כלליות, ציוד אזיל ושונות

צרכי משרד והדפסות

רכישת שרותי אנליזות

הוצאה לאור של עלוני בטיחות

הדרכות, עלויות הפקה הוצאה לאור

פחת

(*) בנטרול הכנסות פנימיות.

**המוסד לבטיחות ולגיהות
ביאורים לדוחות הכספיים
(באלפי ש"ח)**

15. הוצאות הנהלה וכלליות כולל פחת

לשנה שהסתיימה ביום 31 בדצמבר		
2022	2023	
595	560	שירותים מקצועיים
507	132	שכר דירה, אחזקת מבנים, ושיפור תשתיות בניין
364	307	השתלמויות וארועים
69	64	מיסים ואגרות
45	66	צרכי משרד, אחזקת מחשבים ושונות
7	5	דואר, טלפון ותקשורת
2	24	חובות קשיי גביה
<u>1,589</u>	<u>1,158</u>	
264	264	פחת
<u>1,853</u>	<u>1,422</u>	

16. הכנסות מימון

לשנה שהסתיימה ביום 31 בדצמבר		
2022	2023	
4	14	הפרשי שער
192	550	רווחים מפעילות בשוק ההון
-	183	רווחים בקופה מרכזית פיצויים
<u>196</u>	<u>747</u>	

17. הוצאות מימון

לשנה שהסתיימה ביום 31 בדצמבר		
2022	2023	
51	40	עמלות בנקים ושערוך
1,236	48	הפסדים מפעילות בשוק ההון
263	-	הפסדים בקופה מרכזית פיצויים
<u>1,550</u>	<u>88</u>	

18. תביעות

בחודש דצמבר 2020 הוגשה כנגד המוסד תביעת נזיקין על סך כ- 3.6 מליון ש"ח על ידי אחד מעובדיו לשעבר. המוסד כופר מכל וכל בנטען בתביעה. התביעה מצויה בהליכים. להערכת היועצים המשפטיים של המוסד קיימים סיכויים טובים להדוף את התביעה. לאור האמור, לא נערכה הפרשה בגין התביעה.

**המוסד לביטוח ולגיהות
ביאורים לדוחות הכספיים
(באלפי ש"ח)**

19. ערבויות

ניתנו ערבויות להבטחת אשראי בסך אלפי ש"ח. פקדון בבנק בסך 149 אלפי ש"ח, משועבד להבטחת הלוואות שניתנו לעובדים.

20. צדדים קשורים

<u>ליום 31 בדצמבר</u>		
<u>2022</u>	<u>2023</u>	
659	2,005	<u>דוחות על המצב הכספי</u> חייבים מעסקאות שאינן חליפין - המוסד לביטוח לאומי
<u>לשנה שהסתיימה ביום</u>		
<u>31 בדצמבר</u>		
<u>2022</u>	<u>2023</u>	
32,854	31,341	<u>דוחות על הביצוע הכספי</u> הכנסות מעסקאות שאינן חליפין - המוסד לביטוח לאומי
972	1,122	תגמול מצרפי לאנשי מפתח בהנהלה
2.42	3	מספר היחידים

21. חרבות ברזל

ביום 7 באוקטובר 2023 בעקבות מתקפת פתע על ישראל והמצב הביטחוני, הכריזה ממשלת ישראל על מלחמת "חרבות ברזל" אשר עדיין נמשכת בימים אלו.

כתוצאה מכך נקבעו הגבלות שונות ובכללן אזורים בהם קיימות הגבלות על תנועת אזרחים, הגבלה על התכנסויות, שינויים בפעילות מערכת החינוך בישובים רבים, פינוי ישובים סמוכים לגבולה הצפוני ובאזור עוטף עזה, גיוס אזרחים רבים לשירות מילואים ועוד.

למלחמת "חרבות ברזל", להתקפות על ישראל ולפעולות שנקטה ממשלת ישראל השפעות ישירות ועקיפות על תקציב המדינה ועל פעילות התאגיד אשר עשויות להיות משמעותיות.

להלן פירוט ההשפעות העיקריות על פעילות התאגיד:

1. בעקבות המלחמה החליטה הנהלת התאגיד על צמצום פעילויות של 3 ניידות הדרכה מתוך 7 הניידות. פעילותן הופסקה עקב יציאה למילואים של מפעילי הניידות.

2. 6 מדריכי ביטוח מתוך 34 גויסו ופעילות אבחון הסיכונים במקום העבודה נפגעה ולא בוצעה בהתאם לתוכנית העבודה

בשלב הנוכחי, בשל מגבלות הנובעות מהמצב הביטחוני ולאור חוסר הוודאות לגבי המשך המלחמה והשפעתה על הכלכלה בכלל ועל פעילות התאגיד בפרט, אין באפשרות התאגיד להעריך את ההשפעה הכספית.

ככל שהמלחמה תימשך ו/או תסלים לחזיתות נוספות, עשויות להיות לכך השפעות נוספות על פעילות התאגיד.

**המוסד לבטיחות ולגיהות
ביאורים לדוחות הכספיים
(באלפי ש"ח)**

22. אירועים לאחר תום תקופת הדיווח

ב 14.1.2024 פורסמה החלטה מספר 1284 של הממשלה להגברת היעילות הממשלתית - צמצום כפילויות בעבודת הממשלה והעברת סמכות הנתונה לפי חוק. נושא ההחלטה:

הגברת היעילות הממשלתית - צמצום כפילויות בעבודת הממשלה והעברת סמכות הנתונה לפי חוק

מחליטים:

העברת המוסד לבטיחות ולגיהות למשרד העבודה ואיחודו עם מנהל הבטיחות

החלטת הממשלה בסופו של דבר לא הועברה על ידי האוצר להצעת תקציב לשנת 2024 ועל כן, בשנת 2024 לא יבוצע כל שינוי בפעילות המוסד לבטיחות ולגיהות.

ב 22.1.2024 אישרה מליאת הכנסת את החלטת הממשלה להעביר לשר העבודה, יואב בן צור, את הסמכות על המוסד לבטיחות וגיהות, שהייתה נתונה עד למועד זה לשר הכלכלה והתעשייה. הצעה זו נכללה בדיוני התקציב לשנת 2024 ומטרתה לאגם את כלל המשאבים העוסקים בבטיחות עובדים כדי להגביר פיקוח ואכיפה תחת שר העבודה הממונה גם על הביטוח הלאומי.

שר העבודה יבחן את פעילות המוסד לבטיחות ולגיהות ובהתאם יקבע את אופן המשך פעילותו (כיחידת סמך תחת המשרד, כיחידה במשרד העבודה/רשות לאומית לבטיחות בעבודה, כחלק ממינהל הבטיחות והבריאות התעסוקתית או בתצורת הפעלה אחרת.

**המוסד לבטיחות ולגיהות
ביאורים לדוחות הכספיים
(באלפי ש"ח)**

23. דוחות ביצוע תקציב

א. דוח ביצוע תקציב שנתי שוטף לפי תחומי פעולה לשנת 2023 (באלפי ש"ח)

אחוז ביצוע	הפרש	סכומי		
		ביצוע בפועל	תקציב סופי	
				תקבולים
				תקציב שוטף
100.72	(223)	31,197	30,974	המוסד לביטוח לאומי
97.88	103	4,756	4,859	מערך הכשרה והדרכה
51.33	566	597	1,163	מכירות פרסומים מקצועיים
113.90	(97)	795	698	מערך גיהות ובריאות תעסוקתית
59.09	189	273	462	מרכז ארצי לסימולטורים בטיחות
139.00	(78)	278	200	הכנסות אחרות
	(746)	746		הכנסות מימון
100.75	(286)	38,642	38,356	סך הכל הכנסות תקציב שוטף
				תקציב פיתוח
	0	0	0	קרנות התאגיד
100.00	0	144	144	המוסד לביטוח לאומי
101.04	(1)	97	96	הכנסות עצמיות
100.42	(1)	241	240	סך הכל תקציב פיתוח
100.74	(287)	38,883	38,596	סך הכל תקבולים
				תשלומים
				תקציב שוטף
100.81	(208)	26,009	25,801	כח אדם-שכר ומשכורות
78.55	739	2,707	3,446	הדרכה והוצאות אחזקת ניידות
99.19	20	2,458	2,478	מנגנון אחזקת המוסד (כולל משאבי אנוש)
48.73	1,129	1,073	2,202	הסברה וכנסים ומסע הסברה
127.87	(359)	1,647	1,288	אחזקת מחשבים ותוכנות
101.31	(8)	620	612	הנהלה-רכישת שירותים
85.08	47	268	315	הוצאה לאור
53.95	175	205	380	מרכז מידע ואינטרנט
107.73	(17)	237	220	מחלקת גיהות
102.50	(5)	205	200	מינהל הנדסה
95.90	1,513	35,429	36,942	סך הכל הוצאות תקציב שוטף
				תקציב פיתוח
16.00	168	32	200	ניידות הדרכה וסימולטורים
28.57	10	4	14	מנגנון-ציוד ורהוט
35.20	648	352	1,000	רכישת מחשבים ותוכנות
91.25	21	219	240	גיהות-רכישת ציוד מדידה
	200	0	200	רכישות אחרות
36.70	1,047	607	1,654	סך הכל תקציב פיתוח
93.37	2,560	36,036	38,596	סך הכל תשלומים
	2,847	2,847	0	תקבולים(תשלומים) נטו

**המוסד לבטיחות ולגיהות
ביאורים לדוחות הכספיים
(באלפי ש"ח)**

23. דוחות ביצוע תקציב (המשך)

ב. דוח התאמת עודף חשבונאי לעודף תקציבי (באלפי ש"ח)

להלן מוצגת התאמה בין הסכומים בפועל על בסיס בר השוואה כפי שהוצגו ב"דוח השוואה של סכומי התקציב לסכומים בפועל" והסכומים בפועל "בדוח על הביצוע הכספי" לשנה שהסתיימה ביום 31 בדצמבר 2023. הדוחות הכספיים ומסמכי התקציב ערוכים לתקופה זהה.

<u>עודף</u>	<u>סך הכל הוצאות</u>	<u>סך הכל הכנסות</u>	
2,847	(36,036)	38,883	סכומי תקציב בפועל
			הבדלים בבסיס:
(24)	(24)		הפרשה לחובות מסופקים
(2,360)	(2,360)		פחת והפחתות
607	607		רכישת רכוש קבוע
(87)	(87)		שיערוך נכסים פיננסיים
<u>(1,864)</u>	<u>(1,864)</u>		סך הכל
<u>983</u>	<u>(37,900)</u>	<u>38,883</u>	עודף חשבונאי נטו