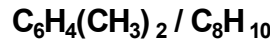


ortho-Xylene, meta-Xylene, para-Xylene



אורטו קסילן, מטה קסילן, פרה קסילן

UN# 1307 CAS # 6-47-95 - o-Xylene
CAS # 108-38-3 - m-Xylene
CAS # 106-42-3 - p-Xylene

עזרה ראשונה / כיבוי אש	מניעה	תופעות	סיכון או חשיפה
אבקה, סילון מים, קצף, פחמן דו-חמצני.	אין לעשן, ליצור ניצוץ או להשתמש בלהבה פתוחה.	דליק.	אש
במקרה של שריפה: לקרר מכלים באמצעות רסס מים.	יש להשתמש במערכת סגורה, אוורור, ציוד חשמלי מוגן התפוצצות בטמפרטורות הבאות: אורטו קסילן - מעל 32°C מטה קסילן ופרה קסילן - מעל 27°C. למנוע הצטברות מטענים אלקטרוסטטיים (לדוגמה, על ידי הארקה)	תערובות נפיצות של האדים עם האוויר עלולות להיווצר בטמפרטורות הבאות: אורטו קסילן - מעל 32°C מטה קסילן ופרה קסילן - מעל 27°C	פיצוץ
	למונע חשיפת נשים (בהריון) לחומר! הקפדה על היגיינה אישית!		חשיפה
אוויר צח. מנוחה. לפנות לטיפול רפואי.	אוורור, יניקה מקומית או הגנה על דרכי הנשימה.	סחרחורת. נמנום. כאב ראש. בחילה.	נשימה
להסיר את הבגדים המזוהמים. לשטוף את העור במים ואחר כך לרחוץ במים וסבון.	כפפות מגן.	יובש עור. אדמומיות.	עור
לשטוף בכמות גדולה של מים במשך מספר דקות (להסיר עדשות מגע אם הורכבו). לפנות לטיפול רפואי.	משקפי מגן.	אדמומיות. כאב.	עיניים
לשטוף את הפה. לא לגרום להקאה. לפנות לטיפול רפואי.	אין לאכול, לשתות או לעשן במהלך העבודה.	כאבי בטן. תחושת צריבה. (להמשך ראה "נשימה")	בליעה

אחסון, אריזה וסימון	טיפול בחומר שנשפך
להפריד ממחמצנים חזקים וחומצות חזקות במקום עמיד בפני אש. סימול: Xn - חומר מזיק סיכונים (R): • חומר דליק (R 10). • מזיק בשאיפה ובמגע עם העור (R 20/21). • מגרה את העור (R 38). הוראות הבטיחות (S): • הרחק מהשיג ידם של ילדים (S2). • מנע מגע עם העיניים (S 25).	איזורר. יש לסלק כל מקור הצתה. לאסוף את הנוזל שדלף ונשפך במיכלים הניתנים לאטימה ולהרחיקם ככל האפשר. יש לספוג שאריות של נוזל בחול או בחומר ספיגה אינרטי ולסלק למקום בטוח. אין לאפשר חדירת החומר לסביבה. (להגנה אישית מיוחדת: מסכת גז עם

מידע חשוב!

תכונות פיסיקליות

נתונים סביבתיים

הערות

1. חובת בדיקות רפואיות תקופתיות, בהתאם לדרישות התקנות הישראליות.
 2. כרטיסי בטיחות לחומרים כימיים הוכנו על בסיס ICSC - International Chemical Safety Cards.

מסן לגזים ואדים אורגנים).

קבוצת סיכון : 3 - נוזל דליק

תיאור החומר:
 נוזל חסר צבע, בעל ריח אופיני.
סיכונים פיזיקליים:
 מטענים אלקטרוסטטיים עלולים להיווצר כתוצאה מזרימה, הנעה וכדומה.
סיכונים כימיים:
 החומר מגיב עם מחמצנים חזקים וחומצות חזקות.
גבולות חשיפה תעסוקתית:
 TLV-TWA* – 50ppm
 TLV-STEL* – 100 ppm
 * בדיקה סביבתית תעסוקתית אחת ל-6 חודשים לפחות
 * **חובה לעבוד לפי דרישות תקנות הבטיחות בהעבודה - גיהות תעסוקתית ובריאות העובדים בממסים פחמימניים מסויימים - התשנ"א-1990.**

דרכי חדירה:
 החומר עשוי להיספג בגוף ע"שאיפת אדים, חדירה דרך עור או בבליעה.
סיכון נשימתי:
 עכב התאדות החומר ריכוזו באוויר עלול להגיע במהירות לרמה מסוכנת בטמפרטורת הסביבה.
השפעות החשיפה לטווח קצר:
 החומר מגרה את העיניים והעור. בליעת עלול לגרום לשאיפתו לתוך הריאות ועקב כך, יוצרת סכנת פנומוניה כימית. חומר עלול להשפיע על מערכת העצבים המרכזי.
השפעות החשיפה לזמן ממושך או חשיפות חוזרות:
 נוזל מייבש את העור. חומר עלול להשפיע על מערכת העצבים המרכזית. חשיפה לחומר עלולה להגדיל נזקי שמיעה אשר נגרמים כתוצאה מחשיפה לרעש. ניסויים שנערכו בבעלי חיים מצביעים על אפשרות של פגיעה במערכת הרבייה והתפתחות.

נקודות התכה: C° -25 - אורטו קסילן, C° -48 - מטה קסילן, C° 13 - פרה קסילן.
 נקודות רתיחה: C° 144 - אורטו קסילן, C° 139 - מטה קסילן, C° 138 - פרה קסילן.
 צפיפות יחסית (מים = 1): 0.88 - אורטו קסילן, 0.86 - מטה קסילן ופרה קסילן (קל מן המים).
 צפיפות אדים יחסית (אוויר = 1): 3.7 (כבד מן האוויר).
 גבולות הנפיצות: 0.9-6.7% - אורטו קסילן, 1.1-7.0% - מטה קסילן ופרה קסילן.
 נקודת הצתה: C° 32 - אורטו קסילן, C° 27 - מטה קסילן ופרה קסילן.
 החומר מזיק ליצורים החיים במים.